

**Solvency and Financial Condition Report (SFCR)**

**Bericht zur Solvenz- und Finanzlage**

**31.12.2021**

---

## Inhalt

Abkürzungsverzeichnis .....	4
Zusammenfassung.....	5
A. Geschäftstätigkeit und Geschäftsergebnis.....	8
A.1 Geschäftstätigkeit .....	8
A.2 Versicherungstechnisches Ergebnis .....	9
A.3 Anlageergebnis.....	11
A.4 Entwicklung sonstiger Tätigkeiten .....	12
A.5 Sonstige Angaben.....	13
B. Governance-System .....	14
B.1 Allgemeine Angaben zum Governance-System .....	14
B.1.1 Das Governance-System .....	14
B.1.2 Schlüsselfunktionen .....	16
B.1.3 Änderungen im Governance-Systems.....	16
B.1.4 Vergütungsleitlinien .....	17
B.1.5. Angemessenheit.....	17
B.2 Anforderungen an die fachliche Qualifikation und persönliche Zuverlässigkeit .....	18
B.3 Risikomanagementsystem einschließlich der unternehmenseigenen Risiko- und Solvabilitätsbeurteilung.....	19
B.4 Internes Kontrollsystem .....	23
B.5 Funktion der internen Revision .....	24
B.6 Versicherungsmathematische Funktion (VmF) .....	25
B.7 Kapitalanlage .....	26
B.8 Outsourcing .....	27
B.9 Sonstige Angaben.....	27
C. Risikoprofil.....	28
C.1 Versicherungstechnisches Risiko.....	29
C.2 Marktrisiko .....	31
C.3 Kreditrisiko .....	34
C.4 Liquiditätsrisiko .....	34
C.5 Operationelles Risiko.....	35
C.6 Andere wesentliche Risiken .....	36
C.7 Sonstige Angaben.....	36

D. Bewertung für Solvabilitätszwecke .....	37
D.1 Vermögenswerte.....	37
D.2 Versicherungstechnische Rückstellungen.....	39
D.2.1.1 Berechnung der Deckungsrückstellung .....	40
D.2.1.2 Validierung .....	41
D.3 Sonstige Verbindlichkeiten .....	42
D.4 Alternative Bewertungsmethoden .....	42
D.5 Sonstige Angaben.....	42
E. Kapitalmanagement .....	43
E.1 Eigenmittel.....	43
E.2 Solvenzkapitalanforderung und Mindestkapitalanforderung .....	45
E.3 Verwendung des durationsbasierten Untermoduls Aktienrisiko bei der Berechnung der Solvenzkapitalanforderung .....	47
E.4 Unterschiede zwischen der Standardformel und etwa verwendeten internen Modellen .....	47
E.5 Nichteinhaltung der Mindestkapitalanforderung und Nichteinhaltung der Solvenzkapitalanforderung .....	47
E.6 Sonstige Angaben .....	47
Anhang .....	48

## Abkürzungsverzeichnis

ALM	Asset Liability Management
AMS	Assekurata Management Services GmbH
BaFin	Bundesanstalt für Finanzdienstleistungsaufsicht
bzw.	beziehungsweise
EIOPA	European Insurance and Occupational Pensions Authority
GmbH	Gesellschaft mit beschränkter Haftung, Gesellschaft mit beschränkter Haftung
HGB	Handelsgesetzbuch
IKS	Internes Kontrollsystem
lt.	laut
MaRisk	Mindestanforderungen an das Risikomanagement
MCR	Minimum Capital Requirement
Prof. Dr.	Professor Doktor
SCR	Solvency Capital Requirement
TEUR	tausend Euro
u. a.	unter anderem
URCF	Unabhängige Risikokontrollfunktion
VmG	Versicherungsmathematische Funktion
vt. Risiko	versicherungstechnisches Risiko
VVaG	Versicherungsverein auf Gegenseitigkeit
z. B.	zum Beispiel

## Zusammenfassung

### Geschäftstätigkeit und Geschäftsergebnis

Am 1. Januar 2016 ist unter der Bezeichnung „Solvency II“ das erste europaweit einheitliche Finanzaufsichtssystem für Erst- und Rückversicherungsunternehmen in Kraft getreten. Um die Anforderungen sowohl des Handelsrechts als auch des Aufsichtsrechts zu erfüllen, ist künftig die Erstellung eines zusätzlichen Abschlusses – speziell für das Aufsichtsrecht – erforderlich.

In diesem Bericht wird mit Einführung der neuen Solvency- II Richtlinien neben der Geschäftstätigkeit der LIGA Krankenversicherung das Governancesystem und das Risikomanagement beschrieben.

Der vorliegende Bericht über die Solvabilität und Finanzlage wurde auf Grundlage der Richtlinie 2009/138/EG des europäischen Parlaments und des Rates und der Delegierten Verordnung (EU) 2015/35 der Kommission erstellt.

Die LIGA Krankenversicherung nutzt zur Ermittlung der Solvabilitätskapitalanforderung ab dem Stichtag 31.12.2017 das Standardmodell (INBV-Verfahren).

Die LIGA Krankenversicherung betreibt das Krankenversicherungsgeschäft ausschließlich in Deutschland. Der VVaG ist getragen von den Bedürfnissen seiner Mitglieder. Das sichert ihm Kundennähe und Innovationskraft.

Oberstes Organ der Gesellschaft ist die Mitgliedervertretung. Der Vorstand leitet den Verein nach Maßgabe der gesetzlichen Bestimmungen, der Satzung und der Geschäftsordnung. Der Vorstand setzt sich aus zwei Mitgliedern zusammen. Der Aufsichtsrat hat u.a. die Hauptaufgabe, die Geschäftsführung zu überwachen. Der Vorstand berichtet dem Aufsichtsrat regelmäßig über die aktuelle Risikosituation und die Vorgehensweise bei besonderen Chancen und Risiken.

Das unternehmensspezifische Risikoprofil ist vor allem geprägt durch das versicherungstechnische Risiko nach Art der Leben und das Marktrisiko. Innerhalb des versicherungstechnischen Risikos nach Art der Leben entfällt der größte Anteil auf die Teilrisiken Krankheitsrisiko und Sterblichkeitsrisiko. Im Bereich des Marktrisikos entfällt der weitaus größte Teil der Anlagen auf festverzinsliche Vermögenspositionen. Aufgrund des weiterhin niedrigen Zinsniveaus weist der Großteil der Anlagen vergleichsweise hohe stille Reserven auf. Für die Neuanlage stehen derzeit im Markt grundsätzlich nur Emissionen mit niedrigem Kupon zur Verfügung. Das Spreadrisiko wird bewusst und verantwortungsvoll in überschaubarem Maße eingegangen, um einen ein wenig über dem Marktniveau liegenden Kupon zu erwirtschaften.

Die LIGA Krankenversicherung hat das Geschäftsjahr 2021 mit einem Rohüberschuss von 1.729 TEUR abgeschlossen. 1.479 TEUR des gesamten Rohüberschusses wurden zugunsten der Versicherten verwendet, während die Verlustrücklage um 300 TEUR auf 5.200 TEUR erhöht wurde.

Die nachfolgende Übersicht zeigt die Überdeckung der Aktiva und Passiva per 31.12.2021 der Solvenzbilanz. Weitere Erläuterungen hierzu finden Sie in Kapitel E in diesem Bericht.

## Governance System

Die Gesamtverantwortung für die Risikosteuerung und damit für die Sicherheit des Unternehmens liegt beim Vorstand. Neben einer Richtlinie für die Anlage unseres Kapitalvermögens, einer langfristigen Kapitalanlagenstrategie, die eine konservative Anlagepolitik beschreibt, verfügt die LIGA Krankenversicherung mit einer auf das Unternehmen zugeschnittenen proportionalen Organisationsstruktur, die für eine differenzierte Steuerung des Unternehmens notwendig ist. Dabei ist ein internes Berichtswesen und interne Kontrollsysteme ein wesentliches Element. Diese Strukturen und Prozesse gewährleisten die Kontrolle über die Risiken des Unternehmens im täglichen Geschäftsbetrieb als auch bei Eintritt besonderer Ereignisse. Der Vorstand ist über die aktuelle Entwicklung des Unternehmens informiert. Die Einschätzung der Unternehmenssituation ist laufend möglich.

## Risikoprofil

Die besonderen Risiken für das Unternehmen liegen in der Versicherungstechnik einer Krankenversicherung und den Veränderungen an den Kapitalmärkten. Diese Marktrisiken ergeben sich aus der angespannten Situation auf dem Versicherungsmarkt. Als Standesversicherung der katholischen Geistlichen und den dadurch eingeschränkten satzungsgemäßen Versichertenkreis unterliegt die LIGA Krankenversicherung nur bedingt dem Risiko und Unsicherheit aus möglichen Änderungen der gesundheitspolitischen Rahmenbedingungen.

Der große Bestandteil am versicherungstechnischen Risiko stellen für die LIGA Krankenversicherung das Krankheitskostenrisiko in Form der Veränderung der Versicherungsleistungen dar. Diesem versicherungstechnischen Risiko wird durch geeignete Strukturen im Schadenmanagement und laufenden Entwicklung im Schadenverlauf begegnet.

Die Steuerung der Kapitalanlagen erfolgt nach festen Regeln. Diese Rahmenbedingungen stellen sicher, dass die Vorgaben der einzelnen Assetklassen und die Struktur der Kapitalanlagen eingehalten werden. Das Ergebnis aus den Kapitalanlagen wird regelmäßig reportet und dem Vorstand vorgelegt. Somit ist gewährleistet, dass das Risiko aus Kapitalanlagen jederzeit kontrolliert wird und auf vom Vorstand vorgegebenes Maß begrenzt ist.

## Bewertung für Solvabilitätszwecke

	31.12.2021	31.12.2020
<b>Vermögenswerte und Verbindlichkeiten nach Solvency II</b>	<b>TEUR</b>	<b>TEUR</b>
Summe der Vermögenswerte	128.026	131.561
Summe der Verbindlichkeiten	114.418	118.963
<b>Überschuss der Vermögenswerte über die Verbindlichkeiten</b>	<b>13.608</b>	<b>12.598</b>

Aufgrund ihrer Eigenmittelausstattung ist die LIGA Krankenversicherung für die Herausforderungen gerüstet, die durch das neue Aufsichtssystem auf das Unternehmen zukommen. Es können unter extremen Szenarien die Ansprüche der Versicherungsnehmer erfüllt werden. Der Anstieg der Vermögenswerte und Verbindlichkeiten ergibt sich bei weitgehend unveränderter Struktur auf Aktiv- und Passivseite aus einem kontinuierlichen Wachstum.

Kapitalmanagement

	31.12.2021	31.12.2020
<b>Eigenmittel und Bedeckung der Solvenzkapitalanforderungen</b>	<b>TEUR</b>	<b>TEUR</b>
Solvenzkapitalanforderung (SCR)	4.423	3.304
Anrechenbare Eigenmittel für das SCR	13.607	12.598
<b>Bedeckungsquote- Anrechenbare Eigenmittel für SCR</b>	<b>307,6 %</b>	<b>381,3 %</b>

Für die Mindestkapitalanforderung in Höhe von 2.500 TEUR ergibt sich eine MCR-Bedeckungsquote von 544,3 %.

Die Solvenzkapitalanforderung und die Mindestkapitalanforderung sind damit erfüllt. Die aufsichtsrechtlichen geforderten Berechnungen für die LIGA Krankenversicherung erfolgen nach der sogenannten Standardformel. Ein internes Modell oder unternehmenseigene Parameter kommen nicht zur Anwendung. Die Bewertung der versicherungstechnischen Rückstellungen und der risikomindernden Wirkung der zukünftigen Überschussbeteiligung erfolgen unter Verwendung des inflationsneutralen Bewertungsverfahrens als Branchenlösung im Verband der Privaten Krankenversicherer.

Wesentliche Veränderungen zum Vorjahr in der Geschäftstätigkeit, im Governance-System, im Risikoprofil, der Bewertung der Solvabilitätszwecke und zum Kapitalmanagement haben sich im Geschäftsjahr 2021 nicht ergeben.

Die COVID-19-Pandemie wirkt sich auch weiterhin auf alle Aspekte des privaten und beruflichen Lebens, auf die Gesundheit der Bevölkerung und auf die Finanzmärkte aus.

Die LIGA Krankenversicherung ist von den Folgen der Pandemie nur bedingt betroffen. Es wurden Maßnahmen eingeleitet, die für eine Aufrechterhaltung des Geschäftsbetriebes unter gleichzeitiger Wahrung des Schutzbedarfs unserer Kunden und Mitarbeiter sorgen.

Existenzbedrohende Belastungen im Bereich der Versicherungstechnik und der Kapitalanlagen sind nicht eingetreten. Die aktuelle Lage wird permanent beobachtet. Die Kapitalanlage ist in ihrer Laufzeitstruktur an den Laufzeiten der Verpflichtungen ausgerichtet und diversifiziert. Den Auswirkungen von Marktturbulenzen wird dadurch vorgebeugt.

Die Chance, die digitale Entwicklung in der Versicherungsbranche mit zukunftsgerichteter Kooperationen und Projekten mitzugestalten, erkennt und nutzt die LIGA Krankenversicherung. So werden neue Kooperationen für die digitale Entwicklung und der Einsatz von KI in den vorhandenen Prozessen geprüft.

Im Verlauf des Geschäftsjahres 2021 hat sich gezeigt, dass die eingeleiteten Maßnahmen greifen und die LIGA Krankenversicherung die Situation gut bewältigen kann.

## A. Geschäftstätigkeit und Geschäftsergebnis

### A.1 Geschäftstätigkeit

Die LIGA Krankenversicherung katholischer Priester VVaG Regensburg (nachstehend kurz: LIGA Krankenversicherung) ist ein kleiner Versicherungsverein auf Gegenseitigkeit mit Sitz in Regensburg. Es liegen weder direkte noch indirekte Beteiligungen am Unternehmen vor.

Die **zuständige Aufsichtsbehörde** ist die

Bundesanstalt für Finanzdienstleistungsaufsicht (BaFin)  
Graurheindorfer Str. 108  
53117 Bonn

Postfach 1253  
52002 Bonn

Tel. 0228 / 4108 – 0  
Fax: 0228 / 4108 – 1550

E-Mail: [poststelle@bafin.de](mailto:poststelle@bafin.de)

E-Mail: [poststelle@bafin.de-mail.de](mailto:poststelle@bafin.de-mail.de)

Als externer **Abschlussprüfer** ist für die LIGA Krankenversicherung tätig

HT VIA GmbH  
Wirtschaftsprüfungsgesellschaft  
Schweinauer Hauptstraße 80  
90441 Nürnberg

Die LIGA Krankenversicherung ist eine reine Standesversicherung für katholische Priester und Priesteramtskandidaten im Pastorkurs einer deutschen Diözese. Die LIGA Krankenversicherung betreibt ausschließlich die Versicherungszweige Krankheitskosten-, Krankentagegeld und selbständige Krankenhaustagegeldversicherung. Versicherungsnehmer sind ausschließlich Mitglieder. Da Mitglieder grundsätzlich beihilfeberechtigt sind, versteht sich die LIGA Krankenversicherung vor allem als Ergänzungsversicherung.



## A.2 Versicherungstechnisches Ergebnis

Im Geschäftsjahr 2021 kann die LIGA Krankenversicherung ein positives Versicherungstechnisches Ergebnis von 683 TEUR verzeichnen.

Die Beitragseinnahmen haben sich in 2021 um 2,7 Prozent (Vj. - 0,7 Prozent) reduziert und erreichten 9.929 TEUR (Vj. 10.204 TEUR). Der Rückgang der Beitragseinnahmen im Geschäftsjahr 2021 ist auf sinkende Mitgliederzahlen zurückzuführen.

Im Geschäftsjahr 2021 wurde der Rückstellung für erfolgsabhängige und erfolgsunabhängige Beitragsrückerstattung ein Betrag in Höhe von 59 TEUR (Vj. 2.033 TEUR) entnommen. Dieser Betrag wurde als Einmalbeitrag für die Limitierung der Beitragsanpassung des Jahres 2021. Die Deckungsrückstellung reduzierte sich aufgrund des Mitgliederrückgangs um Jahr 2021 um 397 TEUR während im Jahr 2020 1.530 TEUR der Deckungsrückstellung zugeführt wurde.

Die Leistungen zugunsten der Versicherungsnehmer (einschließlich der Ergebnisse aus der Abwicklung der Rückstellung für noch nicht abgewickelte Versicherungsfälle des Vorjahres) sind um 5,7 Prozent (Vj. +3,7 Prozent) gesunken und erreichen im Geschäftsjahr 2021 9.971 TEUR (Vj. 10.573 TEUR).

Die Betriebskosten setzen sich aus Personalaufwendungen in Höhe von 738 TEUR und Sachaufwendungen in Höhe von 502 TEUR zusammen. Nach Umgliederung zu den Schadenregulierungsaufwendungen in Höhe von 556 TEUR und den Verwaltungsaufwendungen für Kapitalaufwendungen verbleiben Aufwendungen für den Versicherungsbetrieb in Höhe von 454 TEUR. Die gesamte Kostenquote (Abschluss- und Verwaltungskosten) beträgt 6,1 Prozent.

**I. Versicherungstechnische Rechnung (in TEUR)**

	2021		2020	
1. Verdiente Beiträge Gebuchte Beiträge		9.929		10.204
2. Beiträge aus der Rückstellung für Beitragsrückerstattung		59		2.033
3. Erträge aus Kapitalanlagen				
a) Erträge aus anderen Kapitalanlagen	2.305		2.501	
b) Erträge aus Zuschreibungen				
c) Gewinne aus dem Abgang von Kapitalanlagen	2			
		2.307		2.501
4. Aufwendungen für Versicherungsfälle				
a) Zahlungen für Versicherungsfälle	10.265		10.381	
b) Veränderung der Rückstellung für noch nicht abgewickelte Versiche- rungsfälle	-294		192	
		9.971		10.573
5. Veränderung der übrigen versicherungs- technischen Rückstellungen Deckungsrückstellung		397		-1.530
6. Aufwendungen für erfolgsabhängige und erfolgsunabhängige Beitragsrückerstat- tung				
a) erfolgsabhängige	1.206		1.030	
b) erfolgsunabhängige	11		19	
		1.217		1.049
7. Aufwendungen für den Versicherungs- Betrieb				
a) Abschlussaufwendungen	151		151	
b) Verwaltungsaufwendungen	454		479	
		605		630
8. Aufwendungen für Kapitalanlagen				
a) Aufwendungen für die Verwaltung von Kapitalanlagen, Zinsaufwendun- gen und sonstige Aufwendungen für die Kapitalanlagen	216		284	
b) Abschreibungen auf Kapitalanlagen				
c) Verluste aus dem Abgang von Kapi- talanlagen				
		216		284
9. Weitere versicherungstechnischen Er- träge und Aufwendungen		0		-4
<b>Versicherungstechnisches Ergebnis</b>		<b>683</b>		<b>668</b>

### A.3 Anlageergebnis

Die Kapitalanlagenstrategie soll primär ausreichend Erträge generieren, um die Anforderungen auf der Passivseite zu erfüllen. Das Kapitalanlagenmanagement der LIGA Krankenversicherung zeichnet sich durch eine ausgeglichene Gewichtung von Sicherheit, Rendite und Liquidität aus. Dabei sorgt der Verein dafür, dass an den sich im Finanzsektor bietenden Ertragschancen angemessen partizipiert wird. Weiterhin sollen starke Volatilitäten vermieden werden.

Unter Berücksichtigung der aufsichtsrechtlichen Vorgaben wurden die Risiken über die Anlagestrategie minimiert. Danach wurde das Vermögen so angelegt, dass möglichst große Sicherheit und Rentabilität bei ausreichender Liquidität unter Wahrung angemessener Mischung und Streuung erreicht werden. Es wurde ein Kapitalanlagereporting etabliert, um rechtzeitig Maßnahmen zu ergreifen, um eine mögliche Gefährdung von Unternehmenszielen zu verhindern.

Der überwiegende Teil der Kapitalanlagen des Unternehmens (etwa 93 Prozent gemessen am Zeitwert der gesamten Kapitalanlagen) ist in Zinsträger investiert und somit dem Zins- und Spreadrisiko ausgesetzt. Die Zinsträger entfallen im Wesentlichen auf Unternehmensanleihen (92,7 Mio. Euro) und Pfandbriefe/Covered Bonds (14,8 Mio. Euro).

Realwerte, d.h. Kapitalanlagen, die dem Aktien- bzw. Immobilienrisiko unterliegen, weisen einen Marktwert in Höhe von 9,0 Mio. Euro auf und belaufen sich auf etwa 7 Prozent des Zeitwerts der gesamten Kapitalanlagen. Diese Risiken sind durch die relativ geringe Exponierung und eine breite Mischung und Streuung innerhalb der Investments von untergeordneter Bedeutung.

Die wesentlichen Risiken für das Unternehmen stellen das Zins- und das Spreadrisiko dar.

Die Aufteilung nach Bonitätsstufen stellt sich im Unternehmen für den Gesamtbestand (volumengewichtete Darstellung) an Zinsträgern nach Zeitwerten wie folgt dar:

Zinsträger	Anteile der Bonitätsstufen in Prozent			
	AAA/AA	A/BBB	BB/B	CCC/D/NR
Staatsanleihen und -darlehen	50,1	49,9	0,0	0,0
Unternehmensanleihen	15,4	84,6	0,0	0,0
Pfandbriefe/Covered Bonds	100,0	0,0	0,0	0,0
Sonstige Zinsträger	0,0	100,0	0,0	0,0
<b>Gesamtbestand</b>	<b>27,1</b>	<b>72,9</b>	<b>0,0</b>	<b>0,0</b>

Die Kreditqualität des Bestands an Zinsträgern zeigt sich daran, dass zum Stichtag 100 Prozent der Zinsträger mit einer Bonitätsbeurteilung im Investmentgrade-Bereich bewertet wurden.

Der Bestand an Kapitalanlagen wuchs um 0,9 Prozent auf 114.238 TEUR; 11.472 TEUR wurden neu angelegt, während ein Abgang von 10.459 TEUR zu verzeichnen war. Die Neuanlagen erfolgten überwiegend in börsennotierte Inhaberschuldverschreibungen. Die Kapitalanlagen bestehen zu 7,4 Prozent aus Anteile oder Aktien an Investmentvermögen und andere nicht festverzinsliche Wertpapiere sowie Andere Kapitalanlagen und zu 92,6 Prozent aus festverzinslichen Wertpapieren.

Der aus den Kapitalanlagen erzielte Nettoertrag – alle Erträge abzüglich aller Aufwendungen – reduzierte sich um 5,2 Prozent auf 2.101 TEUR. Die Nettoverzinsung hat sich mit dem Ergebnis von 1,8 Prozent um 0,2 Prozent reduziert. Die laufenden Erträge betragen 2.308 TEUR.

Direkt im Eigenkapital erfasste Gewinne und Verluste lagen nicht vor.

Verbriefungen in Form von Bonitätsanleihen sind zum Berichtsstichtag nicht vorhanden.

Die nachstehende Übersicht stellt in den verschiedenen Anlageklassen die Buchwerte im Vergleich zu den Kurswerten zum 31.12.2020 wie folgt dar:

	Buchwerte		Zeitwerte		Bewertungsreserven			
	in TEUR		in TEUR		in TEUR		in %	
	2021	2020	2021	2020	2021	2020	2021	2020
<b>Sonstige Kapitalanlagen</b>								
1. Anteile oder Aktien an Investmentvermögen und andere nicht festverzinsliche Wertpapiere	8.439	7.435	11.003	9.162	2.564	1.727	30,4	23,2
2. Inhaberschuldverschreibungen und andere festverzinsliche Wertpapiere	96.749	93.237	102.793	103.179	6.044	9.942	6,2	10,7
3. Sonstige Ausleihungen								
a) Namensschuldverschreibungen	7.022	7.025	7.873	8.281	851	1.256	12,1	17,9
b)Schuldscheinforderungen und Darlehen	2.003	4.005	2.070	4.137	67	132	3,3	3,3
4. Einlagen bei Kreditinstituten	0	1.500	0	1.500	0	0		
5. Andere Kapitalanlagen	25	25	104	104	79	79	316	316
<b>Gesamte Kapitalanlagen</b>	<b>114.238</b>	<b>113.226</b>	<b>123.844</b>	<b>126.364</b>	<b>9.605</b>	<b>13.138</b>	<b>8,4</b>	<b>9,6</b>

#### A.4 Entwicklung sonstiger Tätigkeiten

	<b>31.12.2021</b>	<b>31.12.2020</b>
<b>Entwicklung sonstiger Tätigkeiten</b>	<b>TEUR</b>	<b>TEUR</b>
Sonstige Erträge	52	66
Sonstige Aufwendungen	370	277
Steueraufwand:	65	156
- Steuern vom Einkommen und Ertrag		

Die LIGA Krankenversicherung hat keine Leasingvereinbarung getroffen und somit keine sonstigen Einnahmen und Aufwendungen aus anderen Tätigkeiten.

## A.5 Sonstige Angaben

Keine.

## B. Governance-System

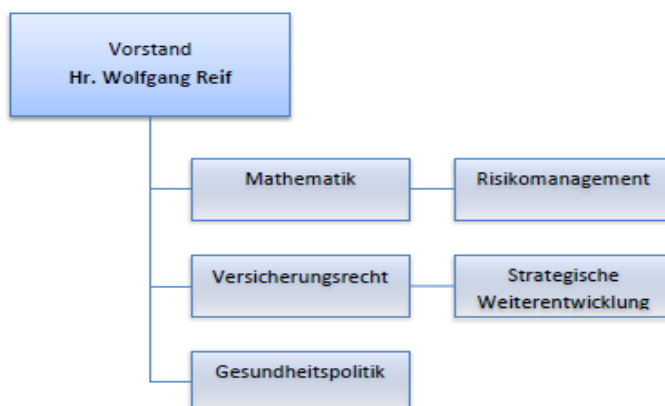
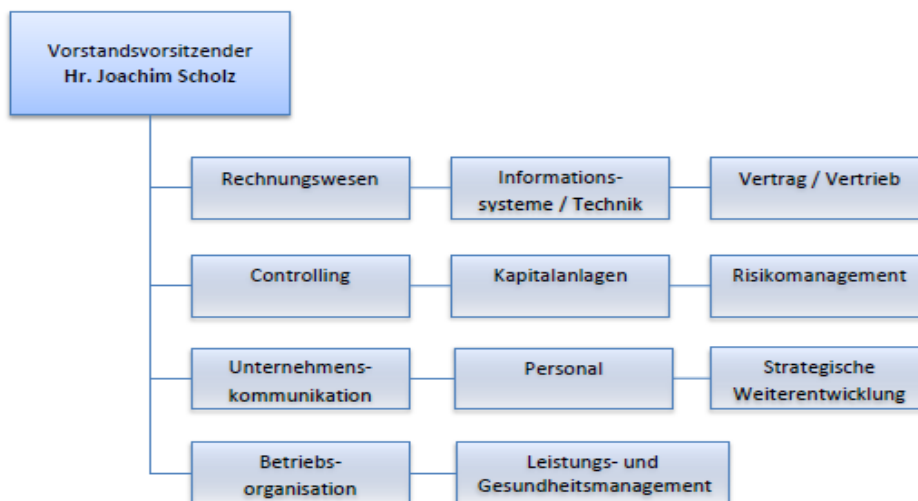
### B.1 Allgemeine Angaben zum Governance-System

#### B.1.1 Das Governance-System

Gemäß Satzung sind die Organe des Versicherungsvereins Vorstand, Aufsichtsrat und Mitgliederversammlung.

Der Vorstand, vertreten durch Herrn Joachim Scholz (Vorsitzender) und Herrn Wolfgang Reif, obliegt die Geschäftsführung des Versicherungsvereins. Die Geschäftsführung ist gemäß der Geschäftsordnung auszuführen.

Die einzelnen Ressorts der LIGA Krankenversicherung sind nach dem Ressortverteilungsplan wie folgt aufgeteilt:



Die Geschäftsführung wird durch den Aufsichtsrat überwacht. Die Mitglieder des Aufsichtsrats müssen satzungsgemäß auch Mitglieder des Versicherungsvereins sein. Der Aufsichtsrat setzt sich aus folgenden Mitgliedern zusammen:

Schappert Peter  
Domkapitular  
Ökonom, Speyer  
(Diözese Speyer)  
Vorsitzender

Kriegbaum Christian  
Stadtpfarrer, Winhöring  
(Diözese Passau)

Schaller Bernd Franz  
Militärdekan, Berlin  
(Diözese Augsburg)  
Stellvertretender Vorsitzender

Förster Reinhard  
Pfarrer, Ingolstadt,  
(Diözese Eichstätt)

Doll Gottfried  
Pfarrer, Warngau  
(Erzdiözese München und Freising)

Piendl Bernhard  
Prälat, Landescaritasdirektor, München  
(Diözese Regensburg)

Gaar Bernhard  
Kanoniker, Regensburg  
(Diözese Dresden-Meißen)

Reinwald Raimund  
Erzbischöfl. Geistl. Rat, Pfarrer, Erlangen  
(Erzdiözese Bamberg)

Geisler Hand  
Pfarrer, Spremberg  
(Diözese Görlitz)

Dr. Rosenzweig Burkard  
Domvikar, Würzburg  
(Diözese Würzburg)

Simbeck Andreas  
Monsignore, Landespolizeidekan in Bayern,  
München  
(Klerusverband)

Aus dem Kreis des Aufsichtsrates wird jährlich auch ein Haupt- und Prüfungsausschuss gewählt. Dieser besteht im Jahr 2021 aus Gottfried Doll, Christian Kriegbaum, Bernhard Piendl, Bernd Franz Schaller und Peter Schappert.

Die Mitglieder wählen ihre Vertreter, welche sie auf der Vertreterversammlung vertreten. Der Mitgliedervertreterversammlung obliegt

- Die Genehmigung des Jahresabschlusses des Versicherungsvereins und die Beschlussfassung über die Verwendung des Überschusses,
- Die Entlastung von Vorstand und Aufsichtsrat,
- Die Wahl zum Aufsichtsrat und der Widerruf einer solchen Bestellung,
- Die endgültige Abberufung des Vorstandes oder eines Vorstandsmitgliedes,
- Die Beschlussfassung über Änderung der Satzung,

- Die Beschlussfassung über Auflösung des Versicherungsvereins bzw. über die Verschmelzung mit einem anderen Versicherungsunternehmen.
- die Festsetzung der Vergütung und der Sitzungsgelder der Aufsichtsratsmitglieder

### B.1.2 Schlüsselfunktionen

Die vier Schlüsselfunktionen gemäß den Solvency II Richtlinien wurden bei der LIGA Krankenversicherung nach den Vorgaben implementiert.

#### Versicherungsmathematische Funktion (VmF)

ASSEKURATA Management Service GmbH

#### Interne Revision

ASSEKURATA Management Services GmbH

#### Unabhängige Risikokontrollfunktion (URCF)

Joachim Scholz

#### Compliancefunktion

Joachim Scholz

#### Kapitalanlage

Bayerische Landesbrandversicherung AG

Die Funktionen Versicherungsmathematische Funktion, Interne Revision und Kapitalanlage sind ausgliedert.

Die detaillierte Beschreibung der Funktionen finden Sie im Kapitel B dieses Berichtes

### B.1.3 Änderungen im Governance-Systems

Im Berichtszeitraum gab es keine wesentlichen Transaktionen mit Anteilseignern, Mitgliedern des Vorstandes oder Personen, die maßgeblichen Einfluss auf das Unternehmen ausüben. 2021 gab es keine Veränderungen im Governance- System der LIGA Krankenversicherung.



#### B.1.4 Vergütungsleitlinien

Die Mitglieder des Aufsichtsrats der LIGA Krankenversicherung erhalten für Ihre Tätigkeit neben ihren Barauslagen eine Vergütung und ein Sitzungsgeld. Die Höhe der Vergütung und der Sitzungsgelder wird von der Mitgliederversammlung festgesetzt. Im Berichtszeitraum wurden insgesamt 32 TEUR an die Mitglieder des Aufsichtsrats ausbezahlt. Zusatzrenten- oder Vorruhestandsregelungen für Aufsichtsratsmitglieder bestehen nicht.

Die Vergütung des Vorstands erfolgt durch vertragliche Vereinbarung mit dem Aufsichtsrat. Sie besteht aus einer fixen Vergütung. Weitere variablen Vergütungen bestehen nicht.

Die Schlüsselfunktionen die extern ausgelagert wurden erhalten eine feste Vergütung nach der Vereinbarung die mit dem Rahmenvertrag geschlossen wurde. Dabei wurde auf eine marktpreisübliche Vergütung geachtet.

Die ausschließlich fixe Grundvergütung der Mitarbeiter orientiert sich an der Gehaltstabelle der Genossenschaftsbanken.

#### B.1.5. Angemessenheit

Die LIGA Krankenversicherung verfügt über ein Governance-System, das bezogen auf die Unternehmensgröße und Ihrer gemäß Satzung eingeschränkten Geschäftstätigkeit besonders vor dem Hintergrund von Art, Umfang und Komplexität der mit der dieser Geschäftstätigkeit verbundenen Risiken angemessen ist.

Wichtige Unternehmensentscheidungen werden vom Vorstand getroffen. Die Schlüsselfunktion sind eingerichtet; bei ausgelagerten Schlüsselfunktion ist der Ausgliederungsbeauftragte der Vorsitzende des Vorstandes.

Ein Risikomanagement ist etabliert und stellt sicher, dass der Vorstand angemessen informiert wird. Die für das Unternehmen maßgeblichen Prozesse sind dokumentiert. Das Unternehmen hat eine aktuelle Geschäftsstrategie, die zusammen mit einer Risikostrategie die Zukunft der LIGA Krankenversicherung und deren Bestandsfestigkeit gewährleistet.

## B.2 Anforderungen an die fachliche Qualifikation und persönliche Zuverlässigkeit

Die persönliche und fachliche Eignung (fit & proper) für Personen, die das Unternehmen leiten oder andere Schlüsselfunktionen innehaben muss grundsätzlich sichergestellt sein.

Bei der LIGA Krankenversicherung trifft dies für den Aufsichtsrat, den Vorstand und die Schlüsselfunktionen Unabhängige Risikocontrollfunktion, Compliance Funktion, Versicherungsmathematische Funktion sowie Interne Revision und den Ausgliederungsbeauftragten zu.

Dieser Personenkreis wurde bereits bei der Bestellung zu der entsprechenden Tätigkeit auf angemessene Qualifikation, Erfahrungen und Kenntnisse in den Bereichen

- Versicherungs- und Finanzmärkte
- Geschäftsstrategie und Geschäftsmodell
- Governance-System
- Finanzanalyse und versicherungsmathematische Analyse
- Regulatorischer Rahmen und regulatorische Anforderungen

geprüft.

Des Weiteren werden bei Änderungen der gesetzlichen Grundlage Seminare und Vorträge für die Mitglieder von Verwaltungs-, Aufsichts- und Managementorganen organisiert um die Qualifikationen dauerhaft aufrechtzuerhalten.

Die Persönliche Zuverlässigkeit als zweite Anforderung von „fit & proper“ ist für die LIGA Krankenversicherung genauso wichtig wie die fachliche Kompetenz. Gerade der besondere Kundenkreis verlangt ein besonderes Maß an Persönlicher Zuverlässigkeit. Ein unbeschadeter Leumund ist für eine Übernahme einer Schlüsselaufgabe unumgänglich.

Die Prüfung der fachlichen Kompetenz erfolgt anhand von vorzulegenden Unterlagen wie eines detaillierten Lebenslaufs, Arbeitszeugnisse und Fortbildungsnachweise. Die Vorlage eines einfachen Führungszeugnisses sowie ein Auszug aus dem Gewerbezentralregister wird für die persönliche Eignung herangezogen.

Die Bestellung von Mitgliedern von Verwaltungs-, Aufsichts- und Managementfunktionen erfolgt somit wie in den entsprechenden Merkblättern der Bundesanstalt für Finanzdienstleistungsaufsicht beschrieben.

### B.3 Risikomanagementsystem einschließlich der unternehmenseigenen Risiko- und Solvabilitätsbeurteilung

Bei der LIGA Krankenversicherung ist das Risikomanagementsystem aufgrund der Proportionalität auf Vorstandsebene angesiedelt.

Die jährliche Neuaufstellung der Geschäfts- und Risikostrategie erfolgt im ersten Quartal des jeweiligen Jahres. Diese werden vom Vorstand festgelegt und dem Aufsichtsrat vorgestellt.

Die LIGA Krankenversicherung verfügt über eine umfassende deskriptive Risikoinventur. Im Rahmen eines Sonderprojektes wurden bei der LIGA Krankenversicherung die Geschäftsrisiken identifiziert und die von diesen Risiken betroffenen Geschäftsprozesse analysiert und dokumentiert.

Falls später neue Geschäftsrisiken entstehen oder neue Geschäftsprozesse implementiert werden, müssen diese in dem vorliegenden MaRisk-Modell ergänzt werden.

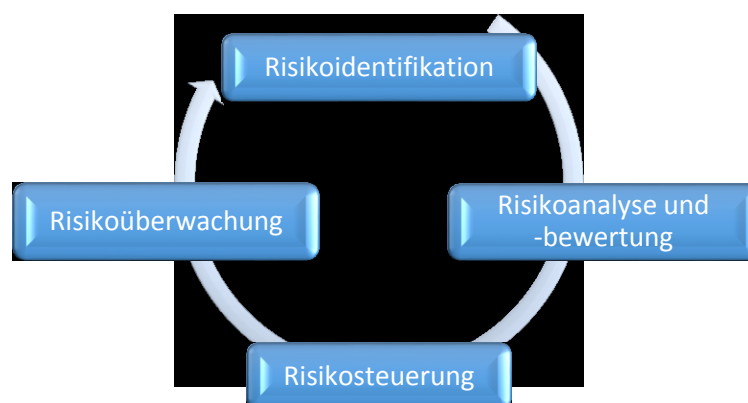
Durch die unternehmensinterne Risikostrategie wird ein Teil der Geschäftsrisiken reduziert und überwacht. In der Prozessdokumentation werden die internen Kontrollen, deren Durchführung sowie deren Überwachung identifiziert und dokumentiert. Falls später neue Kontrollen eingeführt bzw. die bestehenden Geschäftsprozesse angepasst werden, müssen diese in dem vorliegenden MaRisk-Modell ergänzt bzw. angepasst werden.

Die bestehenden Restrisiken müssen analysiert werden. Dies kann anhand eines Frühwarnsystems erfolgen, welches anhand von bestimmten Kennzahlen Signale sendet. Bei Warnsignalen müssen angemessene Maßnahmen zur Risikolimitierung bzw. Risikoeliminierung entwickelt werden.

Dieses Modell ermöglicht zum einen die Dokumentationsanforderungen an das Risikomanagementsystem und zum anderen ein unserer Unternehmensgröße angemessenes Analysetool.

Es werden für das Unternehmen aussagekräftige Kennzahlen definiert, welche ein Risiko rechtzeitig signalisieren können. Die Signale der jeweiligen Kennzahlen werden in einer graphischen Übersicht, in Form von Ampeln, dargestellt.

Der Risikokontrollprozess lässt sich wie folgt darstellen:



Die Erstellung eines Risikotragfähigkeitskonzepts (inklusive der Installation eines konsistenten Systems von Limiten zur Risikobegrenzung) und ein funktionierender Risikokontrollprozess sind wesentliche Punkte für die Mindestanforderungen an das interne Steuerungs- und Kontrollsystem.

Auf Basis des unternehmensindividuellen Gesamtrisikos ist ein Risikotragfähigkeitskonzept erstellt, welches darlegt, wie viel Risikodeckungspotenzial insgesamt zur Verfügung steht und wie viel davon zur Abdeckung aller wesentlichen Risiken verwendet werden soll.

Auf Basis der Risikotragfähigkeit ist ein konsistentes System von Limiten zur Risikobegrenzung installiert, welches die von der Geschäftsleitung im Einklang mit der Risikostrategie gesetzten Begrenzungen der Risiken auf die wichtigsten steuernden Organisationsbereiche des Unternehmens herunter bricht.

Die Limitauslastung ist in Form von Risikokennzahlen dargestellt. Diese sind sowohl quantitativer als auch qualitativer Natur. Die Risikokennzahlen sind auf Gesamtunternehmensebene aggregiert und mit dem Anteil an Risikodeckungspotenzial vergleichbar, der zur Abdeckung der Risiken eingesetzt wird. Während des Geschäftsjahres wird die tatsächliche Risikobedeckung anhand von Risikokennzahlen regelmäßig kontrolliert und das Kontrollergebnis periodisch an die Geschäftsleitung berichtet.

Grundsätzlich existieren Limite auf allen relevanten Steuerungsebenen und für alle Risiken.

Limite werden aus der Risikotragfähigkeit abgeleitet, ihre Auslastung wird anhand von geeigneten Risikokennzahlen laufend durch die unabhängige Risikocontrollingfunktion kontrolliert und das Ergebnis der Kontrolle periodisch an die Geschäftsleitung berichtet. Sollten die vorgegebenen Limite überschritten werden, werden die in diesem Bereich eingegangenen Risiken im Rahmen eines durch die Geschäftsleitung festgelegten Verfahrens im Regelfall zurückgeführt. Größenordnung und Dauer einer Überschreitung der vorab definierten Schwellenwerte werden der Geschäftsleitung berichtet.

Innerhalb des Risikokontrollprozesses erfolgt aufbauend auf den Ergebnissen der Risikoidentifikation die Analyse und Bewertung der Risiken. Die Risikoanalyse und -bewertung führt grundsätzlich zu einer qualitativen und quantitativen Einschätzung potenzieller und realisierter Zielabweichungen.

Die Risikobewertung erfolgt anhand eines Kennzahlen- und Limitierungsmodells.

Das Ergebnis der Risikoanalyse und –bewertung ist der Ausweis aller für das Unternehmen bestehenden Risiken und des dafür vorzuhaltenden Risikokapitals.

Unter Risikosteuerung wird das Treffen von Maßnahmen zur Risikohandhabung verstanden, d.h. identifizierte und analysierte Risiken entweder bewusst zu akzeptieren, zu vermeiden oder zu reduzieren (Risikoüberwälzung oder –übernahme).

Zur Risikosteuerung wurde ein Ampelsystem installiert.

Die Risikoüberwachung erfolgt regelmäßig und orientiert sich am bestehenden unternehmensindividuellen Gesamtrisikoprofil. Zur Überwachung aller identifizierten und analysierten Risiken gehört die Kontrolle von

- Risikoprofil
- Limiten

- Umsetzung der Risikostrategie
- Risikotragfähigkeit
- risikorelevanten Methoden und Prozessen und
- Risikohandhabung.

Die Risikoüberwachung geschieht durch monatliche Daten-Erfassung und Überprüfung des Ampelsystems.

Die Risikosteuerung der LIGA Krankenversicherung erfolgt basierend auf den folgenden Prämissen:

- Erstellung einer Planungsrechnung basierend auf einer möglichst geringen Anzahl von ergebnis-treibenden Steuerungsgrößen.
- Es erfolgt eine jährliche Zuführung zur Verlustrücklage in Höhe der Nettoverzinsung auf die Ver-lustrücklage zum 1.1. jedes Wirtschaftsjahres.
- Wenn diese Zuführung erwirtschaftet ist, kann von einer angemessenen und insbesondere aus-reichenden Eigenkapitalausstattung ausgegangen werden.
- Nebenbedingung der Planungsrechnung ist, dass die Eigenkapitalbildung unter Beachtung der Regelungen für die Überschussbeteiligung möglich ist, d.h. dass gleichzeitig eine angemessene Beitragsrückerstattung erwirtschaftet wird.
- Ableitung eines Negativszenarios aus der Planungsrechnung.
- Definition der Steuerungsgröße „einjähriges Risikokapital“ als Differenz zwischen dem Jahres-überschuss lt. Planungsrechnung und Jahresüberschuss lt. Negativszenario.

Im Rahmen des neuen Solvency II Aufsichtsregimes wird regelmäßig die Mindestkapitalbedeckung (MCR) und die Solvenzkapitalbedeckung (SCR) berechnet und bewertet.

Die Berechnungen werden je Quartal bzw. jährlich an die Aufsichtsbehörde BaFin gemeldet.

Die LIGA Krankenversicherung VVaG führt das regelmäßige ORSA einmal jährlich durch. Der ORSA-Prozess ist auf den Planungsprozess der LIGA Krankenversicherung VVaG abgestimmt. Die Geschäftsplanung wird einmal jährlich bis Dezember aktualisiert. Des Weiteren erfolgt einmal im Jahr eine volle Planung über den Horizont von 3 Jahren. Ereignisse, die einen vom Turnus abweichendes ORSA auslösen, werden über die Definition des Ad-hoc ORSA bestimmt. Neben der Erfüllung der aufsichtsrechtli-chen Eigenkapitalanforderungen, die als Minimalstandard anzusehen sind, muss die LIGA Krankenver-sicherung VVaG ihren Gesamtsolvabilitätsbedarf ermitteln. Dieser beinhaltet sämtliche für die LIGA Krankenversicherung VVaG wesentliche Risiken. Grundlage für die Ermittlung der Gesamtsolvabilität sind die quantitativen Berechnungen und der ökonomische Ansatz. Die LIGA Krankenversicherung VVaG ergänzt dazu die quantitativen Modellergebnisse mit den qualitativen Risikoeinschätzungen des Expertenkreises aus Risikoverantwortlichen. Daraus leitet sie ihren individuellen Gesamtsolvabilitätsbedarf ab. Hierbei werden alle als wesentlich gekennzeichneten Risiken qualitativer und quantitativer Art mit in die Berechnung einbezogen. Im Falle einer Verrechnung wird diese im Rahmen des ORSA-

Berichts sowohl qualitativ als auch quantitativ dargestellt. Der ermittelte Gesamtsolvabilitätsbedarf dient als Grundlage weiterer Entscheidungen. So gilt es zu entscheiden, ob alle identifizierten und verbliebenen Risiken mit Kapital bedeckt und damit im Unternehmen verbleiben können, oder ob weitere Risikominderungstechniken durchgeführt werden müssen. Sollte die Betrachtung des Gesamtsolvabilitätsbedarfs auf möglicherweise auftretende Engpässe hinsichtlich der Bedeckung mit Eigenmitteln hindeuten, so wird zudem erörtert, wie die LIGA Krankenversicherung VVaG darauf reagieren kann, d.h. welche Möglichkeiten der Risikoreduktion bzw. der Kapitalerhöhung bestehen.

Die Ergebnisse des Gesamtsolvabilitätsbedarfs (ökonomische Solvenzquote) werden mit denen der aufsichtsrechtlichen Eigenkapitalanforderung (regulatorische Solvenzquote) abgeglichen und Abweichungen analysiert und im ORSA-Bericht erläutert.

Die Angemessenheitsanalyse im Rahmen des ORSA dient der Überprüfung, inwiefern die SCR-Berechnung nach Standardformel das Risikoprofil des Unternehmens angemessen abbildet. Dabei werden alle wesentlichen Risiken einbezogen, denen das Unternehmen kurz- und mittelfristig ausgesetzt ist.

Es werden verschiedene Risiken quantitativ bzw. qualitativ untersucht. Dabei werden bei der internen Einschätzung zur Angemessenheitsanalyse nur diejenigen Risiken berücksichtigt, die die Standardformel unterschätzt und fließen mit dem intern ermittelten Wert in den Risikokapitalbedarf ein. Diejenigen Risiken, die die Standardformel überschätzt, werden mit ihrem Wert aus der Standardformel bei der Berechnung des Risikokapitalbedarfs angesetzt.

In der Gesamtbetrachtung bildet die Standardformel das Risikoprofil des Unternehmens angemessen ab. In den nachfolgenden Abschnitten werden die internen Risikoeinschätzungen genauer erläutert.

Bei der internen Risikobetrachtung fließt das Exposure des Unternehmens ein. Neben den nach Standardformel bereits enthaltenen Risiken werden die nach interner Einschätzung als nicht risikofrei eingestufteten Staatsanleihen ebenfalls berücksichtigt. Analog zum Vorgehen der Standardformel für Nicht-EU-Staatsanleihen ist das Risiko des unternehmensspezifischen EU-Staatsanleihen Portfolios untersucht worden.

Insgesamt ist nach Herausrechnung der Effekte der Beitragsumstellungen eine Reduzierung des Marktrisikos durch den geänderten Ansatz des Spreadrisiko zu verzeichnen. Somit kann die Standardformelmethodik als angemessen angesehen werden.

Auf Einzelrisikoebene liegt zwischen der Einschätzung nach Standardformel und der internen Einschätzung keine signifikante Abweichung vor.

Die aktuelle Methodik zur Ermittlung des Zinsrückgangsszenarios in der Standardformel stresst im Niedrigzinsumfeld negative Zinsen nicht und geringe Zinssätze nur relativ und damit nur verhältnismäßig moderat. Von dem im Rahmen des Second Set of Advice von EIOPA vorgeschlagenen Neukalibrierungen wird der Shift- Ansatz im Rahmen einer internen Einschätzung grundsätzlich für eine vernünftige, alternative Indikation gehalten.

Jedoch werden beim aktuellen Vorschlag der EIOPA zwei Schwächen bei der methodischen Herleitung gesehen. Erstens wird für den Zinsrückgangsstress aus Vorsichtsgründen eine Kalibrierung auf Basis des Schweizer Franken statt Euro gewählt. Hier wird bei der internen Einschätzung von dem von EIOPA

vorgeschlagenen Shift-Ansatz abgewichen und stattdessen in der Herleitung konsistent zu der zugrundeliegenden Basiszinskurve Euro-Daten verwendet. Zweitens sind auch die Stresskurven in Richtung der Ultimate Forward Rate zu extrapolieren, da dies im Rahmen von Solvency II methodisch konsequent wäre. Daher werden für die interne Einschätzung die Kurven sowohl für den Zinsanstiegs- als auch den Zinsrückgangsstress extrapoliert.

Eine risikogerechte Analyse des Konzentrationsrisikos für EU-Staatsanleihen ist mit den im Portfolio des Unternehmens enthaltenen Titeln durchgeführt worden. Analog zum Vorgehen der Standardformel für Nicht-EU-Staatsanleihen ist das Risiko des unternehmensspezifischen EU-Staatsanleihen Portfolios untersucht worden.

Aufgrund der guten Ratingstruktur und der ausgewogenen Diversifikation im Portfolio ist festzuhalten, dass das Konzentrationsrisiko bei der Standardformelmethodik das unternehmensspezifische Risikoprofil geeignet abbildet.

Die LIGA Krankenversicherung ist mit ihrem indirekten Immobilienbestand überwiegend in Deutschland exponiert.

Um das Unternehmensportfolio risikoadäquat abzubilden, werden für die Anlagen unternehmensindividuelle Einschätzungen vorgenommen. Zur Bestimmung des Risikos werden für die indirekte Anlage gemäß regionaler Verteilung geeignete Markt-Indizes ausgewählt. Die Risikoberechnung wird analog der Standardformel durchgeführt.

Die interne Einschätzung lässt eine Abweichung vermuten. Da der Wert der Standardformel über dem der internen Einschätzung liegt, ist dies als unkritisch zu betrachten.

#### B.4 Internes Kontrollsystem

Die Gesamtverantwortung für die Konzeption, Einrichtung und Überwachung, laufende Anpassung und Weiterentwicklung des internen Kontrollsystems (IKS) liegt beim Vorstand. Der Vorstandsvorsitzende übernimmt, der Proportionalität geschuldet auch die Governance sowie die Risikomanagementfunktion.

Durch die operative Einbindung des Vorstandsvorsitzenden in das Tagesgeschäft und die offene Kommunikation unter den Mitarbeitern ist ein transparentes Kontrollumfeld vorzufinden.

Die LIGA Krankenversicherung kennt ihre Risiken sowohl operational als auch strategisch.

Durch die Einrichtung eines konsequenten Vier-Augen-Prinzips und der engen Zusammenarbeit der Mitarbeiter untereinander hat die LIGA Krankenversicherung unter Bezugnahme auf das Proportionalitätsprinzip die Risiken des täglichen Geschäftsablaufes angemessen unter Kontrolle und managet sie risikoadäquat.

Neben unseren Prozessdokumentationen, die mit entsprechenden Kontrollen versehen sind, gibt es eine Vielzahl von Anweisungen. Diese werden in Teambesprechungen kommuniziert und protokolliert.

Gesonderte Arbeitsanweisungen werden aufgrund des zusätzlichen Aufwands und der Notwendigkeit nicht erstellt.

Das interne Kontrollsystem wird kontinuierlich den Anforderungen der LIGA Krankenversicherung entsprechend gepflegt und erweitert.

Die Compliance-Kultur bedeute für die LIGA Krankenversicherung das tiefgehende Verständnis der Aufgaben und Prozesse im Einklang mit den entsprechenden gesetzlichen, weitem externen und vom Unternehmen festgelegten Regelungen sowie eine umfassende Akzeptanz des Themas bei den Mitarbeitern. Der „Tone at the Top“ ist für die LIGA Krankenversicherung schon immer ein wesentlicher Schlüsselfaktor für eine erfolgreiche Compliance-Kultur. Das Vertrauen unserer Mitglieder und der Mitarbeiter ist für die Führung der LIGA Krankenversicherung die Grundlage die langjährige Tradition weiterzuführen.

Die Überwachung der Einhaltung aller zu beachtenden Gesetze und Verordnungen und aller aufsichtsbehördlicher Anforderungen ist eine der Grundaufgaben. Ebenso die Beratung- und Frühwarnaufgabe durch die Compliancefunktion; Dadurch soll das Hauptziel der LIGA Krankenversicherung, nämlich keine Compliance-Verstöße zu begehen, erreicht werden

Die Compliance-Funktion hat folgende vier Kernaufgaben zu erfüllen:

- Überwachungsfunktion interner Vorgaben und die Einhaltung externer Anforderungen
- Beratungsfunktion in Bezug auf Rechts- und Verwaltungsvorschriften
- Beurteilung von Rechtsänderungsrisiken / Frühwarnsystem
- Evaluation des Compliance-Risikos

Durch die ständige Überwachung von gesetzlichen Änderungen wird die Überwachung der Einhaltung aller zu beachtender Gesetze und Verordnungen und aller aufsichtsbehördlicher Anforderungen sichergestellt. Dadurch wird unter anderem auch ein Frühwarnsystem geschaffen um zeitnah auf Änderungen reagieren zu können. Außerdem gehört natürlich auch die Schulung und Sensibilisierung der Mitarbeiter auf wichtige Themen wie z. B. Datenschutz und Betrugsprävention zu den Aufgaben der Compliancefunktion.

## B.5 Funktion der internen Revision

Die LIGA Krankenversicherung verfügt über eine wirksame Funktion der Internen Revision. Diese überprüft regelmäßig die Geschäftsorganisation, mit besonderem Blick auf das interne Kontrollsystem (IKS), seine Wirksamkeit und Proportionalität. Die Ergebnisse werden schriftlich festgehalten und dem Gesamtvorstand zur Verfügung gestellt.

Die Funktion der Internen Revision ist unter Berücksichtigung der Outsourcing-Leitlinie der LIGA Krankenversicherung auf einen externen Dienstleister ausgelagert. Hintergrund für diese Auslagerung ist der gesetzliche Anspruch, dass die interne Revision objektiv und unabhängig von anderen operativen Tätigkeiten sein muss, was aufgrund der personellen Ressourcen der LIGA Krankenversicherung innerbetrieblich nicht realisiert werden kann.



Beauftragt wurde die Assekurata Management Services GmbH (AMS). Bei der LIGA Krankenversicherung ist der Vorstandsvorsitzende zugleich der Ausgliederungsbeauftragte für die Revisionsfunktion und trägt die Gesamtverantwortung für die Interne Revision.

In der Leitlinie zur Internen Revision der LIGA Krankenversicherung werden die Aufgaben der wie folgt beschrieben:

- Es ist ein mehrjähriger Revisionsplan zu erstellen, der jährlich fortgeschrieben wird. Dabei sind alle Geschäftsbereiche sowie das gesamte Governance-System zu berücksichtigen. Das Governance-System umfasst neben der Internen Revision die Risikomanagement-, die Compliance- und die Versicherungsmathematische Funktion der LIGA Krankenversicherung.
- Der Plan wird auf Basis der Risikobewertung erstellt.
- Der Revisionsplan sowie der im Anschluss an jede Prüfung zu erstellende Revisionsbericht ist dem Gesamtvorstand zu übermitteln.
- Der Revisionsbericht umfasst
  - Erkenntnisse aus der Prüfung
  - Empfehlungen zu Behebung von Unzulänglichkeiten
  - Festgelegte Zeiträume, in denen Unzulänglichkeiten abgestellt werden müssen und Angaben über die zuständigen Personen
  - Informationen zur Erreichung der Empfehlungen

Durch die Auslagerung der Internen Revision an die AMS wurde von der LIGA Krankenversicherung bereits sichergestellt, dass die Funktion ihre Aufgaben objektiv und unabhängig durchführen kann. Des Weiteren wurde in den Leitlinien ein uneingeschränktes Informationsrecht und Informationspflichten festgelegt.

## B.6 Versicherungsmathematische Funktion (VmF)

Das Risikoprofil der LIGA Krankenversicherung ist stark begrenzt. Dies begründet sich zum einen auf den geschlossenen Mitgliederkreis von katholischen Geistlichen, der in der Satzung festgelegt ist. Zum anderen ist das durch die fehlende Vertriebsorganisation begründet. Außerdem betreibt die LIGA Krankenversicherung ausschließlich die Versicherungszweige Krankheitskosen-, Krankentagegeld und eine selbständige Krankenhaustagegeldversicherung.

Neben unserem Aktuar wurde die Assekurata Management Service GmbH als VmF bestellt. Als flankierende Maßnahme ist Herr Rudolph als mathematischer Treuhänder eingebunden.

Unter Einhaltung der Outsourcing-Richtlinien wurde die Versicherungsmathematische Funktion ab 1.7.2021 an die Assekurata Management GmbH ausgegliedert. Die fachliche Verantwortung für die durchzuführenden Leistungen der versicherungsmathematischen Funktion übernimmt Herr Christoph Olbrich. Dies wurde mit dem Rahmenvertrag zwischen der LIGA Krankenversicherung und der Assekurata Management Service GmbH festgelegt.

Bis zum 30.6.2021 hat unser Aktuar Herr Pöschl mit dem Institut für Wirtschaftsmathematik die Aufgabe der VmF erfüllt.

Als Ausgliederungsbeauftragter wurde Herr Wolfgang Reif auch gegenüber der BaFin benannt und von der Aufsicht genehmigt.

Folgende Aufgaben sind von der VmF auszuüben:

- Koordinierung der Berechnung der versicherungstechnischen Rückstellungen
- Gewährleistung der Angemessenheit der verwendeten Methoden und Basismodelle sowie der bei der Berechnung der versicherungstechnischen Rückstellung gemachten Annahmen
- Bewertung der Hinlänglichkeit und der Qualität der Daten, die bei der Berechnung der Rückstellungen zugrunde gelegt werden
- Vergleich der besten Schätzwerte mit den Erfahrungswerten
- Unterrichtung des Verwaltungs-, Management- oder Aufsichtsorgan über die Verlässlichkeit und Angemessenheit der Berechnung der versicherungstechnischen Rückstellungen
- Überwachung der Berechnung der versicherungstechnischen Rückstellungen in den in Artikel 82 genannten Fällen
- Formulierung einer Stellungnahme zur generellen Zeichnungs- und Annahmepolitik
- Formulierung einer Stellungnahme zur Angemessenheit der Rückversicherungsvereinbarungen
- Beitrag zur wirksamen Umsetzung des in Artikel 44 genannten Risikomanagementsystems, insbesondere im Hinblick auf die Schaffung von Risikomodellen, die der Berechnung der Kapitalanforderungen im Sinne von Kapitel VI Abschnitte 4 und 5 zugrunde liegen, und zu der in Artikel 45 genannten Bewertung.

Versicherungsmathematische Prüfungen finden nach Bedarf mindestens jährlich statt.

## B.7 Kapitalanlage

Um auch in Zukunft im Bereich der Kapitalanlage gut aufgestellt zu sein, hat die LIGA Krankenversicherung diesen Bereich an die Bayerische Landesbrandversicherung AG ausgelagert.

Der Bayerische Landesbrandversicherung AG wurden die Verwaltung und Management der Kapitalanlagen der Auftraggeber inklusive der Termin- und Tagesgelder übertragen. Dies umfasst die Aufgaben:

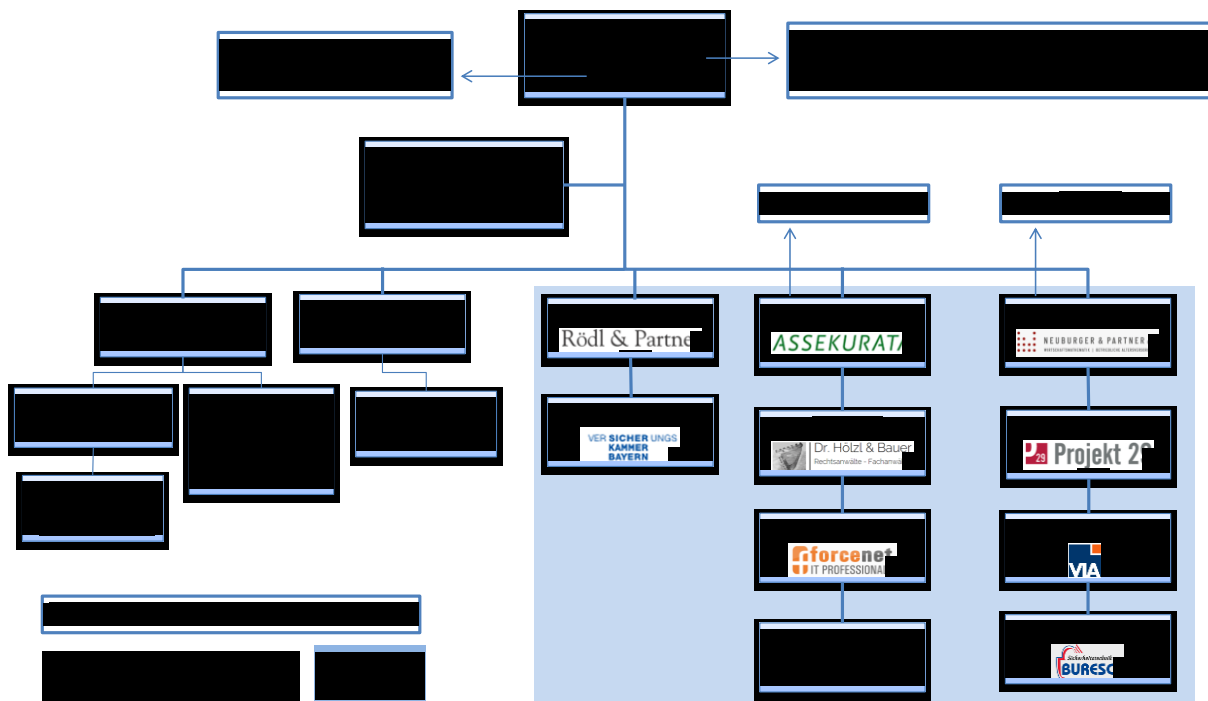
- Beratung zur Festlegung der Strategischen Asset Allocation (Anlagepolitik und Anlageauftrag)
- Front-Office: Umsetzung der strategischen Anlagepolitik im Rahmen der taktischen Anlagepolitik
- Back-Office: Kontrolle von Transaktionen
- Organisation der Bestands- und Prozessmigration

## B.8 Outsourcing

Die LIGA Krankenversicherung verfügt nur über eine begrenzte Anzahl von Personal Ressourcen. Zum Teil mussten deshalb operative Tätigkeiten sowie zwei von vier Schlüsselfunktionen ausgelagert werden. Alle beauftragten Dienstleister haben ihren Sitz in Deutschland.

Den Outsourcing Entscheidungen liegen Überlegungen hinsichtlich Geschäftskontinuität, Verfügbarkeit und laufendem Erhalt von Expertenwissen sowie Wirtschaftlichkeit zu Grunde.

Die nachstehende Übersicht verdeutlicht die ausgelagerten Bereiche:



Die Auslagerung eines Bereichs erfolgt erst nach kritischer Prüfung des einzelnen Dienstleisters. Dabei sind unter anderem folgende Punkte zu beachten:

- Kapazitäten und Qualifikation des Dienstleisters
- Einhaltung der Datenschutzbestimmungen
- Vorhaltung von Notfallplänen

## B.9 Sonstige Angaben

Keine

## C. Risikoprofil

Die LIGA Krankenversicherung katholischer Priester VVaG (LIGA KV) wurde als Selbsthilfeeinrichtung von katholischen Priestern im Jahre 1875 von Geistlichen gegründet.

In der historischen Verpflichtung der Solidargemeinschaft der Geistlichen versteht sich die LIGA Krankenversicherung als spezialisierte Standesversicherung katholischer Priester seit mehr als 140 Jahren und wird diese Tradition auch in Zukunft verantwortungsbewusst fortführen. Damit wird sichergestellt, dass den Mitgliedern auf Dauer der vereinbarte, gute Versicherungsschutz garantiert wird.

Die LIGA Krankenversicherung kann als Standesversicherung des kath. Klerus satzungsgemäß nur einen eingeschränkten Personenkreis als neue Mitglieder aufnehmen. Seit 1991 können katholische Priester und Priesteramtskandidaten im Pastoralkurs aller deutschen Diözesen Mitglieder der LIGA Krankenversicherung werden. Der Marktanteil, gemessen an den Beitragseinnahmen beträgt auch in diesem Geschäftsjahr rd. 0,03 Prozent.

Zusammensetzung der Solvenzkapitalanforderung	In EUR
Marktrisiko	11.225.130
Gegenparteiausfallrisiko	127.971
Nichtlebensversicherungstechnisches Risiko	0
Lebensversicherungstechnisches Risiko	0
Krankenversicherungstechnisches Risiko	2.028.494
Diversifikation	-1.449.797
Risiko immaterieller Vermögenswerte	0
Operationelles Risiko	487.685
Verlustrückstellungsfähigkeit der versicherungstechnischen Rückstellungen	-6.868.724
Verlustrückstellungsfähigkeit der latenten Steuern	-1.127.280
<b>Solvenzkapitalanforderung (SCR)</b>	<b>4.423.480</b>

Die größte Risikoposition der LIGA Krankenversicherung liegt im Marktrisiko, den sogenannten Schwankungen an den Kapitalmärkten.

Verfahren zur Identifikation und Bewertung der Risiken sind im Rahmen des internen Kontrollsystems definiert. Die Angemessenheit der Verfahren und Prozesse zur Bewertung der Aktivposten und der

Verpflichtungen unterliegt im Rahmen der Jahresmeldung dem Prüfungsergebnis der Wirtschaftsprüfer. Die Risikoberechnungen folgen den aufsichtsrechtlichen Detailvorgaben in der Standardformel nach Solvency II, die die LIGA Krankenversicherung unverändert verwendet.

Um die Höhe der möglichen Belastung in den einzelnen Risikokategorien angemessen bewerten zu können, ist die besondere Wirkungsweise der Überschussbeteiligung in der privaten Krankenversicherung auf die Risiken der Unternehmen zu betrachten. Die LIGA Krankenversicherung ist verpflichtet, den Versicherungsnehmer, neben der Erfüllung der garantierten Verpflichtungen aus den Versicherungsverträgen, angemessen an zukünftige erzielten Gewinnen aus dem Versicherungsgeschäfts zu beteiligen. Diese Beteiligung unterliegt strenger Regeln und erfolgt im Form einer Abmilderung von Beitragsanpassungen. Bei der Bestimmung des Marktwertes der Verpflichtungen ist der Wert dieser zukünftigen Überschussbeteiligung zu berücksichtigen. Die Überschussbeteiligung ist somit Teil der Verpflichtungen der LIGA Krankenversicherung

### C.1 Versicherungstechnisches Risiko

<b>Zusammensetzung Krankenversicherungstechnisches Risiko</b>	<b>In EUR</b>
Sterblichkeitsrisiko	1.195.786
Langlebigkeitsrisiko	0
Invaliditäts-/Morbiditätsrisiko.	1.050.007
Stornorisiko	38.324
Kostenrisiko	318.773
Revisionsrisiko	0
Krankenversicherungstechnisches Risiko nach Art der Nichtlebensversicherung	0
Katastrophenrisiko Krankenversicherung	255.255
Diversifikation	-829.651
<b>Solvenzkapitalanforderung (SCR)</b>	<b>2.028.494</b>

Das versicherungstechnische Risiko in der Krankenversicherung ist unterteilt nach dem versicherungstechnischen Risiko nach Art der Leben. Ein versicherungstechnisches Risiko nach Art der Nichtleben ist bei der LIGA nicht vorhanden.

### **Risikoexponierung**

Den wesentlichen Anteil nimmt dabei das versicherungstechnische Risiko Krankenversicherung nach Art der Leben ein. Dieses Risiko ergibt sich aus den Teilrisiken Krankheitsrisiko, Sterblichkeits- und Langlebighkeitsrisiko, Stornorisiko und Kostenrisiko, wobei die größten Anteile auf die Teilrisiken Krankheitsrisiko und Sterblichkeitsrisiko entfallen.

Das Krankheitsrisiko betrifft mögliche Abweichungen zwischen den erwarteten und tatsächlichen Leistungsaufwendungen der Zukunft. Diese Abweichungen können durch ungeplante Leistungsausweitungen, z.B. auf Grund der Entwicklung neuer medizinischer Techniken und neuer Medikamente oder veränderter gesetzlicher Rahmenbedingungen, entstehen.

Das Sterblichkeits- und das Langlebighkeitsrisiko beinhalten Abweichungen der tatsächlichen Sterblichkeit von den einkalkulierten Sterbewahrscheinlichkeiten. Höhere Sterblichkeit können längerfristig Gewinnrückgänge auf Grund verringerter Bestände verursachen. Zu niedrige Sterblichkeit können zu Verlusten bei der Rückstellungsvererbung führen. Diesen Risiken wird durch die Beachtung der von der Aufsichtsbehörde (BaFin) veröffentlichten Sterbetafeln Rechnung getragen.

Das Stornorisiko beinhaltet analog Abweichungen des beobachteten Stornos zu den einkalkulierten Stornowahrscheinlichkeiten. Ein zu geringes Storno kann beispielsweise zu Verlusten bei der Vererbung der Alterungsrückstellung führen. Umgekehrt kann zu hohes Storno zwar kurzfristig Gewinne zur Folge haben, langfristig aber die Existenz der Gesellschaft gefährden.

Das Kostenrisiko wird durch externe und interne Faktoren bestimmt, die die Kosten des Versicherungsbetriebs und der Leistungsbearbeitung beeinflussen. Es kann bei einer Beitragsanpassung durch erhöhte kalkulierte Kostensätze prinzipiell wieder aufgefangen werden. Vorrangig ist aber die Einhaltung des Kostenrahmens, so dass auch künftig Versicherungsschutz zu niedrigen Kosten angeboten werden kann.

### **Risikokonzentration**

Da der weitaus größte Teil der Versicherungen die Krankenvollversicherung ausmacht, ergibt sich kein spezielles Konzentrationsrisiko.

Kumul- und Pandemierisiken sind ebenfalls nicht in einem wesentlichen Maß vorhanden.

Insgesamt werden die Risikokonzentrationen im krankenversicherungstechnischen Risiko für die LIGA Krankenversicherung als nicht wesentlich angesehen.

### **Risikominderungstechniken**

Zur Steuerung der versicherungstechnischen Risiken wendet die LIGA Krankenversicherung eine konsequente Annahmepolitik an. Für die verkaufsoffenen Tarife bestehen Neugeschäfts-Annahmerichtlinien, die laufend angepasst bzw. erweitert werden. Diese Annahmerichtlinien treffen Regelungen, unter welchen Bedingungen ein einzelner Antrag auf Versicherung angenommen werden kann.

Wesentliche Änderungen der Risikostrategie im Bereich der Krankenversicherung wurden nicht vorgenommen, auch die Zeichnungs- und Annahmerichtlinien haben sich nicht wesentlich geändert.

## Risikosensitivitäten

Der Versicherungsbestand der LIGA Krankenversicherung wird aufgrund der Laufzeitstruktur der Versicherungsverträge, einer geringen Stornoquote und langjähriger Produkte im Planungshorizont in seiner Struktur stabil bleiben. Änderungen in Struktur und Höhe der versicherungstechnischen Rückstellungen sind nicht zu erwarten.

## C.2 Marktrisiko

Beim Marktrisiko nach Solvency II handelt es sich um das Risiko eines Verlusts oder einer negativen Veränderung in Bezug auf die Eigenmittel, das direkt oder indirekt von Bewegungen der Volatilität bei den Marktpreisen ausgeht. Das Marktrisiko schließt das Zinsänderungsrisiko, das Spreadrisiko, das Aktienrisiko, das Immobilienrisiko, das Konzentrationsrisiko und das Währungsrisiko ein.

Zusammensetzung Marktrisiko	In EUR
Zinsrisiko	742.907
Aktienrisiko	2.847.258
Immobilienrisiko	318.883
Spreadrisiko	8.711.825
Währungsrisiko	0
Diversifikation	-1.395.743
<b>Marktrisiko gesamt</b>	<b>11.225.130</b>

## Wesentliche Risiken

In Übereinstimmung mit der Geschäftsstrategie strebt die LIGA Krankenversicherung VVaG eine konservativ ausgerichtete Anlagestrategie an. Die Anlagepolitik wird durch die Zusammensetzung des Marktrisikos verdeutlicht und stellt sicher, dass nur in Vermögenswerte investiert wird, deren Risiken angemessen erkenn-, mess- und überwachbar sowie manage-, steuer- und berichtbar sind. Gegenwärtig wird die Rentabilität durch Zinsträger gesichert. Bei den Marktrisiken dominiert das Spreadrisiko gefolgt vom Aktienrisiko. Die Kapitalanlagen sind dabei auf Aktien, Staatsanleihen, Unternehmensanleihen, besicherte Wertpapiere, Organismen für gemeinsame Anlagen, Einlagen (außer Zahlungsäquivalente) sowie Zahlungsmittel und Zahlungsäquivalente verteilt. Das Zinsrisiko sowie das Immobilienrisiko sind hingegen verhältnismäßig klein.

### **Risikominderungstechniken**

Die Risikominderungstechniken für das Marktrisiko verfolgen das Ziel, die Eintrittswahrscheinlichkeit sowie das Ausmaß möglicher Verluste zu begrenzen. Die Basis zur Risikominderung bildet die Umsetzung des Grundsatzes von Mischung und Streuung in der Kapitalanlage. Marktrisiken werden im Unternehmen umfassend beobachtet und analysiert. Eine Steuerung des Konzentrationsrisikos erfolgt durch die Auswahl von Emittenten, die noch nicht in hohem Ausmaß im Portfolio vertreten sind.

Die Kapitalanlagen der LIGA Krankenversicherung werden unter Beachtung der gesetzlichen und aufsichtsrechtlichen Bestimmungen in einem Anlageprozess nach innerbetrieblichen Regeln investiert.

Grundsätzlich werden Titel mit mindestens Investment Grade-Rating in Einklang mit den Anlagerichtlinien erworben.

Der weiterhin erwarteten volatilen Marktentwicklung trägt die LIGA Krankenversicherung im Grundsatz mit einer defensiv ausgerichteten Anlagestrategie Rechnung.

Neben der laufenden Beobachtung der Kapitalmärkte wird monatlich ein ausführlicher Bericht zur Kapitalanlage erstellt. Dieser enthält unter anderem eine Darstellung der Kapitalanlagenstruktur und eine aktuelle Bewertung im Verhältnis zu vorgegebenen Richtgrößen und eine Hochrechnung der erwarteten Erträge auf das Jahresende. Bei Eintritt besonderer Umstände können zusätzliche Auswertungen in kürzeren Zeitabständen durchgeführt werden. Das Marktrisiko ist gegenüber dem Vorjahr um ca. 53 Prozent gestiegen. Durch die Ausrichtung der Kapitalanlagen an der Struktur der Verpflichtungen ergibt sich über eine lange Laufzeit der Zinstitel naturgemäß ein erhöhtes Spreadrisiko.

### **Risikosensitivitäten**

Aus den jahrelangen Erfahrungen mit der Standardformel sind uns die Sensitivitäten der individuellen Risiken gut bekannt. Wir rechnen im Rahmen unserer eigenen Solvenzbeurteilung (ORSA) jährlich Stressszenarien durch, bei denen wir die Auswirkungen eines oder mehrerer konkreter Risikoeintritte auf 200-Jahresbasis analysieren. Auf diese Weise eliminieren wir die in der Standardformel berücksichtigten Diversifikationseffekte, denn die rechnerische Risikominderung tritt bei einem konkreten Risikoeintritt nicht mehr ein.

Eine Analyse der verschiedenen Submodule hinsichtlich ihrer Sensitivität auf das Risikokapital demonstriert, dass das Spreadrisiko mit 99 % von zentraler Bedeutung ist; dies ist jedoch unproblematisch, wie sich an der Bedeckungsquote zeigt. Zum Stichtag beträgt die Bedeckungsquote somit 381 %.

Im Rahmen des Marktrisikos wurden Sensitivitätsanalysen wie das Unternehmen auf Änderungen des Zinsumfeldes reagiert durchgeführt.

Für das Zinsänderungsrisiko wurde die aktuelle Zinsstrukturkurve zum 31. Dezember 2021 um jeweils 50 BP nach oben bzw. nach unten verschoben.



Im Ergebnis der Analysen wurde festgestellt, dass die Risikotragfähigkeit des Unternehmens auch im Stressfall gewährleistet ist.

In EUR	Plus 50 BP	Minus 50 BP	Jahres- meldung
Marktrisiko (netto)	6.117.300	3.891.257	4.868.299
<b>Solvenzkapitalanforderung (SCR)</b>	<b>4.685.247</b>	<b>4.524.931</b>	<b>4.423.479</b>

### C.3 Kreditrisiko

Das Kreditrisiko (Gegenparteausfallrisiko) berücksichtigt vor allem einem möglichen Ausfall der Banken, die laufende Geschäftskonten oder Termingelder der LIGA Krankenversicherung verwahren. Das Kreditrisiko ist bei der LIGA Krankenversicherung im Rahmen der Kapitalanlagen ist niedrig einzuschätzen. Das Ausfallrisiko der Bankeinlagen ist dadurch begrenzt, dass vorhandene Liquiditätsmittel bei den Banken durch den Einlagensicherungsfonds geschützt sind.

Dieses Risiko spielt bei der Gesamtbetrachtung eine nur sehr untergeordnete Rolle im Bereich der Absicherung bei Bankeinlagen und festverzinslichen Papieren. Das Kreditrisiko ist nicht wesentlich für die LIGA Krankenversicherung. Ein Stresstest wird nicht durchgeführt.

### C.4 Liquiditätsrisiko

Das Liquiditätsrisiko bezeichnet das Risiko, dass ein Unternehmen auf Grund mangelnder Fungibilität nicht in der Lage ist, seinen finanziellen Verpflichtungen bei Fälligkeit nachzukommen. Das Risiko liegt bei der LIGA Krankenversicherung darin, dass die Kapitalanlagen nicht genug erwirtschaften bzw. bei rückläufigen Beiträgen, so dass die Zahlungsverpflichtungen nicht nachzukommen sind. Wegen des begrenzten Mitgliederkreises können bei der LIGA Krankenversicherung rückläufige Mitgliederzahlen bzw. rückläufige Beiträge auftreten.

Die LIGA Krankenversicherung führt zur Vermeidung eines Liquiditätsrisikos eine laufende Liquiditätsplanung durch., in der Ablaufstruktur und Verfügbarkeit der Kapitalanlagen auf die Struktur der erwarteten Verpflichtungen und Zahlungseingängen abgestimmt ist.

Die gehaltenen Liquiditätsreserven dienen dazu, die kurz- bis mittelfristigen Zahlungsausgänge sowohl in Normal- als auch in Stressfällen abzudecken. Diese liegen in Form von Girobeständen, Termingeldern oder kurzfristig liquidierbaren Kapitalanlagebeständen vor. Das Liquiditätsrisiko wird als verhältnismäßig gering eingeschätzt. Ein Stresstest wird nicht durchgeführt.

Der bei künftigen Prämien einkalkulierte erwartete Gewinn beträgt 2.083 TEUR.

## C.5 Operationelles Risiko

Das operationelle Risiko bezeichnet das Risiko von Verlusten aufgrund von unzulänglichen oder fehlergeschlagenen internen Prozessen oder aus mitarbeiter- und systembedingten oder aber externen Vorfällen. Das operationelle Risiko umfasst auch Rechtsrisiken, jedoch nicht strategische Risiken und Reputationsrisiken.

Das operationelle Risiko ist eine notwendige Konsequenz aus der Geschäftstätigkeit und kann daher typischerweise nicht vollständig vermieden werden. Die LIGA Krankenversicherung reduziert unter Berücksichtigung von Kosten-Nutzen-Aspekten ihre operationellen Risiken durch Kontrollen und Maßnahmen auf ein akzeptables Maß.

Klare ablauforganisatorische Regelungen und Kontrollen minimieren das operationale Risiko. Unser EDV-System ist ausgelagert und somit mit weitreichenden Schutzvorkehrungen versehen.

Der Vorstand stellt durch geeignete, organisatorische Maßnahmen sicher, dass entsprechende IT-Ressourcen zur Verfügung stehen, so dass die Abwicklung der laufenden Verwaltungsgeschäfte jederzeit gegeben ist. Durch das interne Kontrollsystem werden die Tätigkeiten überwacht. Ein Notfallplan definiert die Maßnahmen zur Vorbeugung eines IT-Ausfalls und zur Begrenzung der damit verbundenen Auswirkungen.

Das operationelle Risiko der LIGA Krankenversicherung wird aufgrund der Proportionalität der LIGA Krankenversicherung jederzeit überprüft und ist somit nicht wesentlich für das Unternehmen.

Es wurden keine quantitativen Stresstests und Szenarioanalysen durchgeführt.

## C.6 Andere wesentliche Risiken

Unter andere wesentliche Risiken fällt das strategische Risiko. Strategische Risiken sind untrennbar mit der Geschäftstätigkeit verbunden. Es wird sichergestellt, dass bei strategischen Entscheidungen neben den Chancen auch die Risiken angemessen sind. Diese Risiken werden durch die intensivere Beratung im Vorstand begegnet.

Ein weiteres Risiko ist das Reputationsrisiko. Das Reputationsrisiko ergibt sich aus einer möglichen Beschädigung des Rufes des Unternehmens infolge einer negativen Wahrnehmung in der Öffentlichkeit. Nachdem die LIGA Krankenversicherung ein kleiner Versicherungsverein ist und gemäß Satzung nur katholische Geistliche versichern kann ist die Wahrnehmung in der breiten Öffentlichkeit eingeschränkt. Im internen Modell erfolgt keine Quantifizierung des Reputationsrisikos. Dies wird ausschließlich qualitativ erfasst und entsprechend identifiziert. Hier sind insbesondere Risiken in den Bereichen Datenschutz, Informationssicherheit und Fehler im IT-System von Bedeutung.

## C.7 Sonstige Angaben

Bei der Auswahl geeigneter Geld- und Kapitalanlageformen wird den Aspekten der Nachhaltigkeit Rechnung getragen. Die Kriterien Sicherheit, Rentabilität, Liquidität und ethische Aspekte sollen gleichermaßen berücksichtigt werden. Dies ist durch eine angemessene Diversifikation, d. h. Mischung und Streuung der betreffenden Anlageklassen, Einzeltitel und Emittenten sowie eine ausgeglichene Fälligkeitsstruktur der Zinsanlagen zu gewährleisten. Entsprechend der Orientierung des ZdK und der Deutschen Bischofskonferenz „Ethisch-nachhaltig investieren“ sind mögliche Ausschlusskriterien in „pragmatischer Abwägung zwischen den Zielen der Kapitalanlage und den ethischen-nachhaltigen Bewertungskriterien“ zu berücksichtigen.

Wesentliche Änderungen in den eingegangenen Risiken der Kapitalanlagen sind ausgenommen der üblichen Marktschwankungen nicht umgesetzt.

## D. Bewertung für Solvabilitätszwecke

### D.1 Vermögenswerte

Für die Vermögenswerte bestehen teilweise Unterschiede bei der Bewertung im HGB-Abschluss und der Solvabilitätsübersicht i.S.d. § 74 VAG. In der HGB-Bilanz werden die Vermögenspositionen grundsätzlich nach den maßgeblichen Bilanzierungsvorschriften zu Buchwerten bilanziert. Ergänzend erfolgt im Anhang die Angabe der Zeitwerte der Kapitalanlagen in der Gliederung der RechVersV. In der Solvabilitätsübersicht werden die Vermögenswerte hingegen grundsätzlich mit dem Zeitwert angesetzt, d.h. mit dem Betrag, zu dem sie zwischen sachverständigen, vertragswilligen und voneinander unabhängigen Geschäftspartnern übertragen oder beglichen werden könnten. Im Folgenden wird beschrieben, wie die einzelnen Zeitwerte der Vermögenswerte für den HGB-Abschluss und die Solvabilitätsübersicht bewertet werden, sofern Abweichungen zwischen beiden Bewertungen bestehen.

Die Vermögenswerte gemäß HGB bzw. Solvency II stellen sich zum 31.12.2021 zusammenfassend wie folgt dar:

In EUR	HGB	Solvency II
Immaterielle Vermögenswerte	17.813	-
Sachanlagen	7.707	7.707
Aktien	435.139	1.367.985
Staatsanleihen	7.877.615	8.364.178
Unternehmensanleihen	98.032.159	104.490.282
Strukturierte Schuldtitel	-	-
Besicherte Wertpapiere	1.017.603	1.035.741
Organismen für gemeinsame Anlagen	8.029.247	9.738.665
Einlagen außer Zahlungsmitteläquivalente	-	-
Forderungen (Handel)	554.470	554.470
Zahlungsmittel	630.159	630.159
Sonstige Vermögenswerte	19.597	19.597
Latente Steuern	-	1.816.813
<b>Vermögenswerte insgesamt</b>	<b>116.621.509</b>	<b>128.025.597</b>

### **Immaterielle Vermögenswerte**

Die Bewertung erfolgt unter HGB mit den Anschaffungskosten abzüglich planmäßiger Abschreibungen entsprechend der betriebsgewöhnlichen Nutzungsdauer. Gemäß den Vorgaben unter Solvency II wird kein Marktwert ausgewiesen.

### **Sachanlagen**

Als Marktwert der Sachanlagen wird der handelsrechtliche Buchwert angenommen. Die Bewertung erfolgt zu Anschaffungskosten vermindert um die Abschreibung für die Abnutzung.

### **Aktien, Staatsanleihen, Unternehmensanleihen und Investmentfonds (Organismen für gemeinsame Anlagen)**

Hier erfolgt die Bewertung mit dem Marktkurs. Die Bewertung erfolgt generell auf Marktkursen aus dem Wertpapierhandel institutioneller Investoren, wie Bloomberg die Sie zur Verfügung stellt. Unter HGB erfolgt die Bewertung ebenfalls mit dem Marktkurs, jedoch nur höchstens mit den Anschaffungskosten.

### **Zahlungsmittel und Zahlungsmitteläquivalente**

Der Ausweis der laufenden Guthaben bei Kreditinstituten erfolgt für Markt- und Buchwerte zum Nennbetrag.

### **Forderung (Handel)**

Diese werden unter HGB mit dem Nennwert angesetzt. Nachdem es sich hier um den Aktivierungswert der passivierten Pensionsverpflichtungen handelt wird der Wert in der Solvency II Bilanz ebenfalls mit dem Buchwert angesetzt.

### **Sonstige Vermögenswerte**

Für die sonstigen Vermögenswerte liegt der Unterschied gemäß HGB und Solvency II in den Stückzinsen der Kapitalanlagen, die in den Zweitwert der Kapitalanlagen eingerechnet sind.

### **Latente Steuern**

Die in der Marktwertbilanz unter Solvency II genannten latenten Steueransprüche ergeben sich aus den Differenzen zwischen Steuerbilanz und Marktwert, die beim Übergang auf Marktwerte zu einer Verringerung der Eigenmittel führen. Bei der Berechnung wird der unternehmensindividuelle Steuersatz auf diese Absenkung der Eigenmittel angesetzt. In der HGB Bilanz werden keine latenten Steueransprüche angesetzt.

## D.2 Versicherungstechnische Rückstellungen

Die versicherungstechnischen Rückstellungen werden unter Verwendung des sogenannten inflationsneutralen Bewertungsverfahrens (INBV) bewertet. Dieses Berechnungsverfahren stellt eine vom Verband der Privaten Krankenversicherer erstellte Lösung für die Branche der privaten Krankenversicherung dar.

Die versicherungstechnischen Rückstellungen nach Aufsichtsrecht setzen sich aus dem besten Schätzwert der Verpflichtungen sowie der Risikomarge zusammen.

Da es für die Positionen bester Schätzwert und Risikomarge keine Märkte gibt, aus denen Marktpreise abzuleiten sind, müssen die Bewertungen anhand von Modellen vorgenommen werden. Hier bedient man sich dabei gängiger finanzmathematischer Methoden.

Im Rahmen dieser Modellierung wird der beste Schätzwert als Barwert der unter realistischen Annahmen erwarteten zukünftigen Zahlungsströme berechnet. Konkret ergibt sich der beste Schätzwert der Verpflichtungen in einem stochastischen Modell als wahrscheinlichkeitsgewichteter Mittelwert der Barwerte aller künftigen Zahlungsströme. Die Risikomarge wird auf Basis eines sogenannten Kapitalkostenansatzes modelliert.

Durch die besondere Annahmeregulierung der LIGA weist diese einen besonderen Versichertenbestand auf. Dies führt aktuell zu einem relativ geringen Neuzugang und somit zu einer Überalterung des vorhandenen Versichertenbestandes. Das mittlere Alter der Versicherten beträgt zum 31.12.2021 ca. 69 Jahre mit steigender Tendenz. Da die DAV-Sterbetafeln für die Krankenversicherung keine Generationensterbetafeln sind, wird die Langlebigkeit für ältere Bestände eher überschätzt. Dies wird auch durch regelmäßige Vergleiche zwischen der zu erwartenden Sterblichkeit und der tatsächlichen Sterblichkeit bestätigt. Entsprechend besteht kein relevantes Langlebigkeitsrisiko. Es besteht aber das Risiko durch eine höhere tatsächliche Sterblichkeit.

Im INBV-Tool wird das Sterblichkeitsrisiko um insgesamt 15 % höher gestresst. Dieser Wert ist sehr viel höher, als die tatsächlich gemessene erhöhte Sterblichkeit. Entsprechend wird das Risiko aus der INBV-Bewertung als obere Risikoeinschätzung übernommen.

Das Katastrophenrisiko (Pandemie- und Massenunfallrisiko) ist relativ klein, wird aber im Folgenden ebenfalls entsprechend der Standardformel berücksichtigt.

Einforderbaren Beträge aus Rückversicherungsverträgen und gegenüber Zweckgesellschaften liegen nicht vor.

### D.2.1.1 Berechnung der Deckungsrückstellung

a) Quantitative Darstellung der Rückstellungswerte

In TEUR	HGB	Solvency II (Inflationsneutrale Bewertungsverfahren)
<b>Bester Schätzwert</b>	0	108.374
<b>Risikomarge</b>	0	1.453
<b>Vt. Rückstellungen</b>	110.615	109.827

b) Allgemeine Erläuterung der verwendeten Bewertungsgrundlagen und Annahmen

Die versicherungstechnischen Rückstellungen ergeben sich als Summe aus dem besten Schätzwert und der Risikomarge. Die Berechnung des besten Schätzwertes erfolgt mit Hilfe des Inflationsneutralen Bewertungsverfahrens (INBV)

Das INBV-Tool wird für alle Krankenversicherer in Deutschland vom PKV-Verband zur Verfügung gestellt und im Rahmen einer hierfür eingesetzten Arbeitsgruppe der DAV und des PKV-Verbandes weiterentwickelt und validiert.

Der Ansatz geht davon aus, dass die Auswirkungen der Inflation auf die Zahlungsströme durch Beitragsanpassungen so ausgeglichen werden können, dass sich keine negativen Auswirkungen auf die notwendige Rückstellung und das benötigte Risikokapital ergeben.

Dieses Verfahren wurde auf die Eignung für die Verhältnisse der LIGA Krankenversicherung geprüft und wird als geeignet für die Bewertung der versicherungstechnischen Verpflichtungen angesehen.

Grundlage für die Berechnung bildet der Bestand an Versicherungsverträgen per Ende des Berichtsjahres sowie die zum 01.01.2021 neu zugegangenen Versicherungsverträge. Zum 01.01.2021 abgehende Versicherungsverträge werden nicht berücksichtigt.

Alle wesentlichen Tarife wurden gemäß den genehmigten technischen Geschäftsplänen modelliert. Die Berechnungsergebnisse wurden anhand der Beispielrechnungen kontrolliert.

#### **Vereinfachte Bewertung**

Die Anwendung des INBV stellt eine vereinfachte Bewertung nach Artikel 6 der DVO dar.

#### **Wesentliche Änderungen zum Vorjahr**

Im Jahr 2021 gab es keine wesentlichen Änderungen im Bewertungsmodell für die Berechnung der versicherungstechnischen Rückstellungen nach Aufsichtsrecht. Veränderungen am Kapitalmarkt wurden berücksichtigt und die zugrundeliegenden versicherungstechnischen Parameterannahmen wurden aktualisiert.



**Beschreibung des Grades an Unsicherheit, der mit dem Betrag der versicherungstechnischen Rückstellungen verbunden ist**

Langfristige Cashflow-Projektionen unterliegen naturgemäß großen Unsicherheiten. Dies betrifft vor allem die Annahmen zur Bestandsentwicklung (Stornoquoten). Zudem besteht die Abhängigkeit von der zur Diskontierung verwendeten Zinsstrukturkurve, die Marktschwankungen unterworfen ist.

c) Anwendung von Maßnahmen für langfristige Garantien und Übergangsmaßnahmen

Die Gesellschaft hat die Übergangsvorschriften gemäß § 351 und § 352 VAG bei der Berechnung der versicherungstechnischen Rückstellungen zum 31.12.2021 nicht genutzt.

d) Wertunterschied HGB

Versicherungstechnische Rückstellungen in TEUR	2021	2020
gemäß Solvabilität II	109.827	113.317
gemäß HGB	110.615	110.132
Unterschied	-788	3.185

Der dargestellte Unterschiedsbetrag ergibt sich zum einen aus der Umbewertung der HGB-Rückstellungen zum Besten Schätzwert aufgrund der unterschiedlichen Diskontierung. Während die Deckungsrückstellung unter HGB mit einer Diskontierung mit dem Rechnungszins errechnet wird, wird unter Solvabilität II die Rückstellung mit einer risikolosen Zinsstrukturkurve berechnet. Weiterhin enthält die Rückstellung gemäß Solvabilität II die zusätzlichen Bilanzpositionen Risikomarge.

D.2.1.2 Validierung

Die versicherungsmathematischen Rückstellungen werden mit Ausnahme des Rechnungszinses gemäß den von der Aufsichtsbehörde genehmigten Geschäftsplänen und entsprechend der Szenario-Vorgaben von Solvency II bewertet. Eine höhere (Langlebigkeitsrisiko) bzw. niedrigere (Sterblichkeitsrisiko) Lebenserwartung wird ebenso berücksichtigt wie plötzliche und langfristige Kostensteigerungen sowohl bei den Krankheits- als auch bei den Verwaltungskosten.

Die Rechnungsgrundlagen sind gemäß Gewinnerlegungen der Vorjahre als ausreichend anzusehen. Die Vollständigkeit der verarbeiteten Daten ist gegeben. Insgesamt sind die Annahmen und Methoden als angemessen sowie die Vollständigkeit der Daten sowie die Berechnungsergebnisse als richtig anzusehen.

Die LIGA Krankenversicherung hat keine Übergangsmaßnahmen und Volatilitätsanpassungen bei der BaFin beantragt und demnach auch nicht angewendet.

Bei der Berechnung werden keine einforderbaren Beträge aus Rückversicherungsverträgen berücksichtigt.

### D.3 Sonstige Verbindlichkeiten

In TEUR	HGB	Solvency II
<b>Sonstige Verbindlichkeiten und Rückstellungen</b>		
Sonstige Rückstellungen	174	174
Rückstellungen für Pensionen	629	1.469
Verbindlichkeiten gegenüber Versicherungsnehmern	0	0
Latente Steuerverbindlichkeiten	-	2.944
Sonstige Verbindlichkeiten	3	3

Die sonstigen Rückstellungen und die sonstigen Verbindlichkeiten werden mit dem HGB-Buchwert in der Solvenzbilanz angesetzt.

Der Marktwert der Rentenzahlungsverpflichtungen liegt deutlich über den Buchwert, da bei der Bewertung der aktuelle Marktzins deutlich unterhalb des unter HGB anzusetzenden Zinssatz liegt.

Durch den Übergang auf Marktwerte ergeben sich aus der Umbewertung einzelner Posten auf der Aktiv- und Passivseite der Bilanz Belastungen oder Entlastungen für die Eigenmittel. Bei Entlastungen ergibt sich dann jeweils eine steuerliche Verpflichtung, die als latente Steuerschuld geführt wird.

### D.4 Alternative Bewertungsmethoden

Die LIGA Krankenversicherung wendet keine alternativen Bewertungsmethoden an.

### D.5 Sonstige Angaben

Keine.

## E. Kapitalmanagement

### E.1 Eigenmittel

Unter Solvency II wird die Höhe der Eigenmittel ermittelt, welche zur Bedeckung sowohl des SCR als auch der Mindestkapitalanforderung (MCR) zu Verfügung stehen. Es wird jeweils unterschieden zwischen verfügbaren und anrechenbaren Eigenmitteln. Die verfügbaren Eigenmittel stellen die prinzipiellen Eingangsgrößen dar.

Das Eigenkapital besteht nach HGB für die LIGA Krankenversicherung aus der Verlustrücklage gemäß § 193 VAG. Nach § 89 VAG Abs. 3 Nr. 1 umfassen die Basiseigenmittel den Überschuss der Vermögenswerte über die Verbindlichkeiten in der Solvabilitätsübersicht sowie den Überschussfonds gemäß § 93 Abs. 1 Nr. 2 VAG. Der Überschussfonds beträgt grundsätzlich 80 % der freien Rückstellung für Beitragsrückerstattung, die zur Deckung von Verlusten verwendet werden dürfen.

Die LIGA Krankenversicherung weist Eigenmittel in Höhe von 13.608 TEUR aus. Alle Eigenmittel sind Tier 1 zugeordnet. Solvency II unterscheidet drei Qualitätsklassen („Tiers“), in die die Eigenmittel einzuordnen sind., wobei die Stufe 1 die höchste Qualitätsstufe umfasst.

Ergänzende Eigenmittel sind außerbilanzielle Eigenmittel, die bei Bedarf eingefordert werden können. Ergänzende Eigenmittel sind jedoch nicht vorhanden.

Zum 31.12.2021 setzten sich die Eigenmittel wie folgt zusammen. (vgl. hierzu die Darstellung im Meldebogen S.23.01 im Anhang).

<b>Solvency II Eigenmittel ( in TEUR)</b>	<b>31.12.2021</b>	<b>Tier 1 nicht gebunden</b>
Grundkapital	0	0
Überschussfonds	5.660	5.660
Ausgleichsrücklage	7.948	7.948
Verfügbare Basismittel	0	0
<b>Verfügbare Basiseigenmittel</b>	<b>13.608</b>	<b>13.608</b>
<b>Anrechnungsfähige Eigenmittel</b>	<b>13.608</b>	<b>13.608</b>

Ziel des Kapitalmanagements ist es, die jederzeitige Bedeckung der Kapitalanforderung zu gewährleisten. Die LIGA KV verfügt über eine Kapitalmanagementrichtlinie, in der die wesentlichen Verfahren

zum Kapitalmanagement und –plan festgelegt werden. Aufgrund der Ergebnisse der eigenen Risikobewertung, die eine komfortable Solvenzsituation bescheinigen, ist innerhalb der nächsten Jahre keine zusätzliche Emission von Eigenmittel erforderlich.

Im Rahmen des ORSA projiziert das Unternehmen die SCR- und MCR-Bedeckungsquoten grundsätzlich über drei Geschäftsjahre und ergreift Maßnahmen, falls diese perspektivisch als nicht ausreichend erscheinen.

<b>Unterschied zwischen dem Überschuss in der Solvabilitätsübersicht und dem Eigenkapital nach HGB (in EUR)</b>			
Eigenkapital nach Handelsrecht	5.200.000		
Bewertungsdifferenzen		HGB	Solvency II
Immaterielle Vermögenswerte	-17.813	17.813	0
Kapitalanlagen	9.605.088	115.391.763	124.996.851
Versicherungstechnische Rückstellungen	787.682	110.614.876	109.827.194
Latente Steuern	-1.127.280		1.127.280
Sonstige Bilanzpositionen (aktivisch)	0	1.211.933	1.211.933
Sonstige Bilanzpositionen (passivisch)	-839.825	806.633	1.646.458
Überschuss der Vermögenswerte über die Verbindlichkeiten	13.607.852		
Anrechnungsfähige Eigenmittel	13.607.852		

## E.2 Solvenzkapitalanforderung und Mindestkapitalanforderung

In der folgenden Tabelle werden die aufsichtsrechtlichen Solvenzkapitalanforderungen, die Mindestkapitalanforderung und die Ergebnisse der einzelnen Risikomodule zusammenfassend dargestellt.

<b>Zusammensetzung der Solvenzkapitalanforderung</b>	<b>31.12.2021</b>	<b>31.12.2020</b>
	<b>TEUR</b>	<b>TEUR</b>
Marktrisiko	11.225	9.450
Gegenparteausfallrisiko	128	120
Nichtlebensversicherungstechnisches Risiko	0	0
Lebensversicherungstechnisches Risiko	0	0
Krankenversicherungstechnisches Risiko	2.028	2.488
Diversifikation	-1.450	-1.667
Risiko immaterieller Vermögenswerte	0	0
Operationelles Risiko	488	502
Verlustrückstellungen	-6.869	-6.329
Verlustrückstellungen der latenten Steuern	-1.127	-1.261
<b>Solvenzkapitalanforderung (SCR)</b>	<b>4.423</b>	<b>3.304</b>
Anrechenbare Eigenmittel für das SCR	13.608	12.599
<b>Bedeckungsquote – Anrechenbare Eigenmittel für SCR / SCR</b>	<b>307,6 %</b>	<b>381,3 %</b>
<b>Mindestkapitalanforderung (MCR)</b>	<b>2.500</b>	<b>2.500</b>
Anrechenbare Eigenmittel für das MCR		
<b>Bedeckungsquote - Anrechenbare Eigenmittel für das MCR / MCR</b>	<b>544,3 %</b>	<b>503,9 %</b>

In Summe ergibt sich eine Solvenzkapitalanforderung von 4.424 TEUR. Dieser Wert stellt die aufsichtsrechtliche Kapitalanforderung dar, welche mindestens an anrechenbaren Eigenmittel vorzuhalten ist.

Hier ergibt sich eine Deckungsquote von 307,6 Prozent. Somit ergibt sich eine Reduzierung der Solvabilitätsquote gegenüber dem Vorjahr um 73,7 %. Die Kapitalanforderung wurde vollständig mit dem Standardmodell berechnet. Es wurden keine unternehmensspezifischen Parameter verwendet.

Es wird somit der Betrag angegeben, der für das Geschäft der LIGA Krankenversicherung benötigt wird, um im kommenden Jahr negative Entwicklungen in allen Bereichen des Geschäfts ausgleichen zu können.

Die Mindestkapitalanforderung (MCR) wird ebenfalls mit dem Standardmodell gerechnet. In dieser Höhe müssen mindestens Eigenmittel vorgehalten werden. Der MCR beträgt gemäß der Verordnung über die Kapitalausstattung von Versicherungsunternehmen (Kap. 1, § 1, Abs. 2, Nr. 1) 2.500 TEUR und weist eine Bedeckungsquote von 544,3 Prozent aus.

Die Bedeckungsquoten geben an, wie viel Prozent des SCR bzw. MCR durch Eigenmittel bedeckt werden. Aufsichtsrechtlich geforderte Mindestanforderung sind Bedeckungsquoten von mindestens 100 Prozent.

Die hohe Bedeckungsquote der LIGA Krankenversicherung unterstreicht das sicherheitsorientierte Risikomanagement und sichert somit die dauerhafte Erfüllbarkeit der Versicherungsverträge.

Es werden keine unternehmensspezifischen Parameter gemäß Artikel 104 Absatz 7 der Richtlinie 2009/138/EG verwendet.

### **Veränderungen zum Vorjahr**

Im Vergleich zum Vorjahr ergibt sich aus einem wesentlichen Anstieg des Marktrisikos bei einem Rückgang des versicherungstechnischen Risikos und gleichzeitigem Anstieg der Verlustausgleichsfähigkeit der versicherungstechnischen Rückstellungen ein Rückgang der Solvenzkapitalanforderungen.

Die Höhe der Verlustausgleichsfähigkeit ergibt sich im Wesentlichen aus der Differenz der Bruttosolvvenzkapitalanforderung (BSCR) und der Nettosolvvenzkapitalanforderung (nSCR). Die Nettosolvvenzkapitalanforderung berücksichtigt im Gegensatz zur Bruttosolvvenzkapitalanforderung die zukünftige Überschussbeteiligung (ZÜB / FDB). Die BSCR bzw. nSCR ergeben sich weitestgehend als gewichtete Summe der Differenzen von Aktiva und Verbindlichkeiten in den einzelnen Stressszenarien. Diese Werte werden alle im INBV-Modul auf Basis der vorhandenen Anlagen und der zugehörigen Strategie sowie der bestehenden Verpflichtungen aus dem Versicherungsgeschäft berechnet. Entsprechend ergeben sich jährlich auch die Änderungen in der Verlustausgleichsfähigkeit

Da sich die Seite der Verpflichtungen nicht wesentlich ändert, entstehen die Unterschiede von Jahr zu Jahr vor allem durch die geänderten Risiken am Kapitalmarkt und der zugehörigen Anlagestrategie.

Die Beträge der Solvenzkapitalanforderung und der Mindestkapitalanforderung unterliegen der aufsichtlichen Prüfung.

Die Solvenzkapitalanforderung und die Mindestkapitalanforderung sind damit erfüllt.

### E.3 Verwendung des durationsbasierten Untermoduls Aktienrisiko bei der Berechnung der Solvenzkapitalanforderung

Die LIGA Krankenversicherung hat keinen Gebrauch von der Option gemacht, die Verwendung eines durationsbasierten Submoduls Aktienrisiko zu verwenden.

### E.4 Unterschiede zwischen der Standardformel und etwa verwendeten internen Modellen

Im Berichtszeitraum wurde von der LIGA Krankenversicherung kein Internes Modell verwendet.

### E.5 Nichteinhaltung der Mindestkapitalanforderung und Nichteinhaltung der Solvenzkapitalanforderung

Die LIGA Krankenversicherung hat im Berichtszeitraum zu keinem Zeitpunkt den MCR bzw. den SCR unterschritten. Auch die unternehmenseigene Risiko- und Solvabilitätsbeurteilung kam zu keiner Unterdeckung. Es gibt keine absehbaren Risiken, die die Eigenmittel oder die Kapitalanlageforderung wesentlich verändern.

### E.6 Sonstige Angaben

Keine

Regensburg, im April 2022

Joachim Scholz  
Vorstandsvorsitzender

Wolfgang Reif  
Vorstandsmitglied

## Anhang

### Ausdrucke QRT's

- S.02.01.02 Bilanz
- S.05.01.02 Prämien, Forderungen und Aufwendungen nach Geschäftsbereichen
- S.12.01.02 Versicherungstechnische Rückstellungen in der Lebensversicherung und in der nach Art der Leben betriebenen Krankenversicherung
- S.23.01.01 Eigenmittel
- S.25.01.21 Solvenzkapitalanforderung – für Unternehmen, die die Standardformel verwenden
- S.28.01.01 Mindestkapitalanforderung – nur Lebensversicherungs- oder nicht Nichtlebensversicherung- oder Rückversicherungstätigkeit



**Anhang I**  
**S.02.01.02**  
**Bilanz**

**Vermögenswerte**

Immaterielle Vermögenswerte

Latente Steueransprüche

Überschuss bei den Altersversorgungsleistungen

Sachanlagen für den Eigenbedarf

Anlagen (außer Vermögenswerten für indexgebundene und fondsgebundene Verträge)

Immobilien (außer zur Eigennutzung)

Anteile an verbundenen Unternehmen, einschließlich Beteiligungen

Aktien

Aktien – notiert

Aktien – nicht notiert

Anleihen

Staatsanleihen

Unternehmensanleihen

Strukturierte Schuldtitel

Besicherte Wertpapiere

Organismen für gemeinsame Anlagen

Derivate

Einlagen außer Zahlungsmitteläquivalenten

Sonstige Anlagen

Vermögenswerte für index- und fondsgebundene Verträge

Darlehen und Hypotheken

Policendarlehen

Darlehen und Hypotheken an Privatpersonen

Sonstige Darlehen und Hypotheken

Einforderbare Beträge aus Rückversicherungsverträgen von:

Nichtlebensversicherungen und nach Art der Nichtlebensversicherung betriebenen

Krankenversicherungen

Nichtlebensversicherungen außer Krankenversicherungen

nach Art der Nichtlebensversicherung betriebenen Krankenversicherungen

Lebensversicherungen und nach Art der Lebensversicherung betriebenen

Krankenversicherungen außer Krankenversicherungen und fonds- und

indexgebundenen Versicherungen

nach Art der Lebensversicherung betriebenen Krankenversicherungen

Lebensversicherungen außer Krankenversicherungen und fonds- und

indexgebundenen Versicherungen

Lebensversicherungen, fonds- und indexgebunden

Depotforderungen

Forderungen gegenüber Versicherungen und Vermittlern

Forderungen gegenüber Rückversicherern

Forderungen (Handel, nicht Versicherung)

Eigene Anteile (direkt gehalten)

In Bezug auf Eigenmittelbestandteile fällige Beträge oder ursprünglich eingeforderte,

aber noch nicht eingezahlte Mittel

Zahlungsmittel und Zahlungsmitteläquivalente

Sonstige nicht an anderer Stelle ausgewiesene Vermögenswerte

**Vermögenswerte insgesamt**

	Solvabilität-II-Wert
	C0010
<b>R0030</b>	
<b>R0040</b>	1.817
<b>R0050</b>	
<b>R0060</b>	8
<b>R0070</b>	124.997
<b>R0080</b>	
<b>R0090</b>	
<b>R0100</b>	1.368
<b>R0110</b>	
<b>R0120</b>	1.368
<b>R0130</b>	113.890
<b>R0140</b>	8.364
<b>R0150</b>	104.490
<b>R0160</b>	
<b>R0170</b>	1.036
<b>R0180</b>	9.739
<b>R0190</b>	
<b>R0200</b>	
<b>R0210</b>	
<b>R0220</b>	
<b>R0230</b>	
<b>R0240</b>	
<b>R0250</b>	
<b>R0260</b>	
<b>R0270</b>	
<b>R0280</b>	
<b>R0290</b>	
<b>R0300</b>	
<b>R0310</b>	
<b>R0320</b>	
<b>R0330</b>	
<b>R0340</b>	
<b>R0350</b>	
<b>R0360</b>	
<b>R0370</b>	
<b>R0380</b>	554
<b>R0390</b>	
<b>R0400</b>	
<b>R0410</b>	630
<b>R0420</b>	20
<b>R0500</b>	128.026

**Anhang I**  
**S.02.01.02**  
**Bilanz**

**Verbindlichkeiten**

Versicherungstechnische Rückstellungen – Nichtlebensversicherung  
 Versicherungstechnische Rückstellungen – Nichtlebensversicherung (außer Krankenversicherung)  
     Versicherungstechnische Rückstellungen als Ganzes berechnet  
     Bester Schätzwert  
     Risikomarge  
 Versicherungstechnische Rückstellungen – Krankenversicherung (nach Art der Nichtlebensversicherung)  
     Versicherungstechnische Rückstellungen als Ganzes berechnet  
     Bester Schätzwert  
     Risikomarge  
 Versicherungstechnische Rückstellungen – Lebensversicherung (außer fonds- und indexgebundenen Versicherungen)  
     Versicherungstechnische Rückstellungen – Krankenversicherung (nach Art der Lebensversicherung)  
     Versicherungstechnische Rückstellungen als Ganzes berechnet  
     Bester Schätzwert  
     Risikomarge  
     Versicherungstechnische Rückstellungen – Lebensversicherung (außer Krankenversicherungen und fonds- und indexgebundenen Versicherungen)  
     Versicherungstechnische Rückstellungen als Ganzes berechnet  
     Bester Schätzwert  
     Risikomarge  
 Versicherungstechnische Rückstellungen – fonds- und indexgebundene Versicherungen  
     Versicherungstechnische Rückstellungen als Ganzes berechnet  
     Bester Schätzwert  
     Risikomarge  
 Eventualverbindlichkeiten  
 Andere Rückstellungen als versicherungstechnische Rückstellungen  
 Rentenzahlungsverpflichtungen  
 Depotverbindlichkeiten  
 Latente Steuerschulden  
 Derivate  
 Verbindlichkeiten gegenüber Kreditinstituten  
 Finanzielle Verbindlichkeiten außer Verbindlichkeiten gegenüber Kreditinstituten  
 Verbindlichkeiten gegenüber Versicherungen und Vermittlern  
 Verbindlichkeiten gegenüber Rückversicherern  
 Verbindlichkeiten (Handel, nicht Versicherung)  
 Nachrangige Verbindlichkeiten  
     Nicht in den Basiseigenmitteln aufgeführte nachrangige Verbindlichkeiten  
     In den Basiseigenmitteln aufgeführte nachrangige Verbindlichkeiten  
 Sonstige nicht an anderer Stelle ausgewiesene Verbindlichkeiten  
**Verbindlichkeiten insgesamt**  
**Überschuss der Vermögenswerte über die Verbindlichkeiten**

	Solvabilität-II-Wert
	C0010
<b>R0510</b>	
<b>R0520</b>	
<b>R0530</b>	
<b>R0540</b>	
<b>R0550</b>	
<b>R0560</b>	
<b>R0570</b>	
<b>R0580</b>	
<b>R0590</b>	
<b>R0600</b>	109.827
<b>R0610</b>	109.827
<b>R0620</b>	
<b>R0630</b>	108.374
<b>R0640</b>	1.453
<b>R0650</b>	
<b>R0660</b>	
<b>R0670</b>	
<b>R0680</b>	
<b>R0690</b>	
<b>R0700</b>	
<b>R0710</b>	
<b>R0720</b>	
<b>R0740</b>	
<b>R0750</b>	174
<b>R0760</b>	1.469
<b>R0770</b>	
<b>R0780</b>	2.944
<b>R0790</b>	
<b>R0800</b>	
<b>R0810</b>	
<b>R0820</b>	
<b>R0830</b>	
<b>R0840</b>	
<b>R0850</b>	
<b>R0860</b>	
<b>R0870</b>	
<b>R0880</b>	3
<b>R0900</b>	114.418
<b>R1000</b>	13.608

Anhang I

S.05.01.02

Prämien, Forderungen und Aufwendungen nach Geschäftsbereichen

		Geschäftsbereich für: Nichtlebensversicherungs- und Rückversicherungsverpflichtungen (Direktversicherungsgeschäft und in Rückdeckung übernommenes proportionales Geschäft)								
		Krankheitskostenversicherung	Einkommensersatzversicherung	Arbeitsunfallversicherung	Kraftfahrzeughaftpflichtversicherung	Sonstige Kraftfahrzeugversicherung	See-, Luftfahrt- und Transportversicherung	Feuer- und andere Sachversicherungen	Allgemeine Haftpflichtversicherung	Kredit- und Kautionsversicherung
		C0010	C0020	C0030	C0040	C0050	C0060	C0070	C0080	C0090
<b>Gebuchte Prämien</b>										
Brutto – Direktversicherungsgeschäft	R0110									
Brutto – in Rückdeckung übernommenes proportionales Geschäft	R0120									
Brutto – in Rückdeckung übernommenes nichtproportionales Geschäft	R0130	X	X	X	X	X	X	X	X	X
Anteil der Rückversicherer	R0140									
Netto	R0200									
<b>Verdiente Prämien</b>										
Brutto – Direktversicherungsgeschäft	R0210									
Brutto – in Rückdeckung übernommenes proportionales Geschäft	R0220									
Brutto – in Rückdeckung übernommenes nichtproportionales Geschäft	R0230	X	X	X	X	X	X	X	X	X
Anteil der Rückversicherer	R0240									
Netto	R0300									
<b>Aufwendungen für Versicherungsfälle</b>										
Brutto – Direktversicherungsgeschäft	R0310									
Brutto – in Rückdeckung übernommenes proportionales Geschäft	R0320									
Brutto – in Rückdeckung übernommenes nichtproportionales Geschäft	R0330	X	X	X	X	X	X	X	X	X
Anteil der Rückversicherer	R0340									
Netto	R0400									
<b>Veränderung sonstiger versicherungstechnischer Rückstellungen</b>										
Brutto – Direktversicherungsgeschäft	R0410									
Brutto – in Rückdeckung übernommenes proportionales Geschäft	R0420									
Brutto – in Rückdeckung übernommenes nichtproportionales Geschäft	R0430	X	X	X	X	X	X	X	X	X
Anteil der Rückversicherer	R0440									
Netto	R0500									
<b>Angefallene Aufwendungen</b>										
Sonstige Aufwendungen	R1200	X	X	X	X	X	X	X	X	X
Gesamtaufwendungen	R1300	X	X	X	X	X	X	X	X	X

Anhang I  
S.05.01.02

Prämien, Forderungen und Aufwendungen nach Geschäftsbereichen

		Geschäftsbereich für: Nichtlebensversicherungs- und Rückversicherungsverpflichtungen (Direktversicherungsgeschäft und in			Geschäftsbereich für: in Rückdeckung übernommenes nichtproportionales Geschäft				Gesamt C0200
		Rechtsschutz- versicherung e	Beistand	Verschiedene finanzielle Verluste	Krankheit	Unfall	See, Luftfahrt und Transport	Sach	
		C0100	C0110	C0120	C0130	C0140	C0150	C0160	
<b>Gebuchte Prämien</b>									
Brutto – Direktversicherungsgeschäft	R0110								
Brutto – in Rückdeckung übernommenes proportionales Geschäft	R0120								
Brutto – in Rückdeckung übernommenes nichtproportionales Geschäft	R0130								
Anteil der Rückversicherer	R0140								
Netto	R0200								
<b>Verdiente Prämien</b>									
Brutto – Direktversicherungsgeschäft	R0210								
Brutto – in Rückdeckung übernommenes proportionales Geschäft	R0220								
Brutto – in Rückdeckung übernommenes nichtproportionales Geschäft	R0230								
Anteil der Rückversicherer	R0240								
Netto	R0300								
<b>Aufwendungen für Versicherungsfälle</b>									
Brutto – Direktversicherungsgeschäft	R0310								
Brutto – in Rückdeckung übernommenes proportionales Geschäft	R0320								
Brutto – in Rückdeckung übernommenes nichtproportionales Geschäft	R0330								
Anteil der Rückversicherer	R0340								
Netto	R0400								
<b>Veränderung sonstiger versicherungstechnischer Rückstellungen</b>									
Brutto – Direktversicherungsgeschäft	R0410								
Brutto – in Rückdeckung übernommenes proportionales Geschäft	R0420								
Brutto – in Rückdeckung übernommenes nichtproportionales Geschäft	R0430								
Anteil der Rückversicherer	R0440								
Netto	R0500								
<b>Angefallene Aufwendungen</b>	R0550								
Sonstige Aufwendungen	R1200								
<b>Gesamtaufwendungen</b>	R1300								

Anhang I  
S.05.01.02  
Prämien, Forderungen und Aufwendungen nach Geschäftsbereichen

	Geschäftsbereich für: Lebensversicherungsverpflichtungen						Lebensrückversicherungsverpflichtungen		Gesamt
	Krankenversicherung	Versicherung mit Überschussbeteiligung	Index- und fondsgebundene Versicherung	Sonstige Lebensversicherung	Renten aus Nichtlebensversicherungsverträgen und im Zusammenhang mit Krankenversicherungsverpflichtungen	Renten aus Nichtlebensversicherungsverträgen und im Zusammenhang mit anderen Versicherungsverpflichtungen (mit Ausnahme von C0260)	Krankenrückversicherung	Lebensrückversicherung	
<b>Gebuchte Prämien</b>									
Brutto	R1410	9.929							9.929
Anteil der Rückversicherer	R1420								
Netto	R1500	9.929							9.929
<b>Verdiente Prämien</b>									
Brutto	R1510	9.929							9.929
Anteil der Rückversicherer	R1520								
Netto	R1600	9.929							9.929
<b>Aufwendungen für Versicherungsfälle</b>									
Brutto	R1610	9.971							9.971
Anteil der Rückversicherer	R1620								
Netto	R1700	9.971							9.971
<b>Veränderung sonstiger versicherungstechnischer Rückstellungen</b>									
Brutto - Direktes Geschäft und übernommene Rückversicherung	R1710	397							397
Anteil der Rückversicherer	R1720								
Netto	R1800	397							397
<b>Angefallene Aufwendungen</b>	R1900	820							820
<b>Sonstige Aufwendungen</b>	R2500								
<b>Gesamtaufwendungen</b>	R2600								820

Anhang I  
S.12.01.02

Versicherungstechnische Rückstellungen in der Lebensversicherung und in der nach Art der Lebensversicherung betriebenen Krankenversicherung

	Versicherung mit Überschussbeteiligung	Index- und fondsgebundene Versicherung		Sonstige Lebensversicherung			Renten aus Nichtlebensversicherungsverträgen und im Zusammenhang mit anderen	In Rückdeckung übernommenes Geschäft	Gesamt (Lebensversicherung außer Krankenversicherung)
		C0030	Verträge ohne Optionen und Garantien C0040	Verträge mit Optionen oder Garantien C0050	C0060	Verträge ohne Optionen und Garantien C0070			
<b>Versicherungstechnische Rückstellungen als Ganzes berechnet</b>  Gesamthöhe der einfordbaren Beträge aus Rückversicherungsverträgen/gegenüber Zweckgesellschaften und Finanzrückversicherungen nach der Anpassung für erwartete Verluste aufgrund von Gegenparteiausfällen bei versicherungstechnischen Rückstellungen als Ganzes berechnet Versicherungstechnische Rückstellungen berechnet als Summe aus bestem Schätzwert und Risikomarge Bester Schätzwert Bester Schätzwert (brutto)	R0010								
Gesamthöhe der einfordbaren Beträge aus Rückversicherungsverträgen/gegenüber Zweckgesellschaften und Finanzrückversicherungen nach der Anpassung für erwartete Verluste aufgrund von Gegenparteiausfällen bei versicherungstechnischen Rückstellungen als Ganzes berechnet Versicherungstechnische Rückstellungen berechnet als Summe aus bestem Schätzwert und Risikomarge Bester Schätzwert Bester Schätzwert (brutto)	R0020								
Gesamthöhe der einfordbaren Beträge aus Rückversicherungsverträgen/gegenüber Zweckgesellschaften und Finanzrückversicherungen nach der Anpassung für erwartete Verluste aufgrund von Gegenparteiausfällen  Bester Schätzwert oberhalb der einfordbaren Beträge aus Rückversicherungsverträgen/gegenüber Zweckgesellschaften und Finanzrückversicherungen – gesamt Risikomarge Betrag bei Anwendung der Übergangsmaßnahme bei versicherungstechnischen Rückstellungen	R0030								
Gesamthöhe der einfordbaren Beträge aus Rückversicherungsverträgen/gegenüber Zweckgesellschaften und Finanzrückversicherungen nach der Anpassung für erwartete Verluste aufgrund von Gegenparteiausfällen  Bester Schätzwert oberhalb der einfordbaren Beträge aus Rückversicherungsverträgen/gegenüber Zweckgesellschaften und Finanzrückversicherungen – gesamt Risikomarge Betrag bei Anwendung der Übergangsmaßnahme bei versicherungstechnischen Rückstellungen	R0080								
Bester Schätzwert oberhalb der einfordbaren Beträge aus Rückversicherungsverträgen/gegenüber Zweckgesellschaften und Finanzrückversicherungen – gesamt Risikomarge Betrag bei Anwendung der Übergangsmaßnahme bei versicherungstechnischen Rückstellungen	R0090								
Betrag bei Anwendung der Übergangsmaßnahme bei versicherungstechnischen Rückstellungen	R0100								
Versicherungstechnische Rückstellungen als Ganzes berechnet Bester Schätzwert Risikomarge Versicherungstechnische Rückstellungen – gesamt	R0110								
Bester Schätzwert	R0120								
Risikomarge	R0130								
Versicherungstechnische Rückstellungen – gesamt	R0200								



Anhang I  
S.12.01.02

Versicherungstechnische Rückstellungen in der Lebensversicherung und in der nach Art der Lebensversicherung betriebenen Krankenversicherung

	Krankenversicherung		Rente aus Nichtlebensve- richerungsver- trägen und im Zusammenhan- g mit	Krankenzück- versicherung (in Rückdeckun- g übernommen)	Gesamt (Krankenze- richerung nach Art der Lebensversi- cherung)	
	Verträge ohne Optionen und Garantien	Verträge mit Optionen oder Garantien				
	C0160	C0170	C0180	C0190	C0200	C0210
<b>Versicherungstechnische Rückstellungen als Ganzes berechnet</b> R0010						
Gesamthöhe der einfordbaren Beträge aus Rückversicherungsverträgen/gegenseitiger Zweckgesellschaften und Finanzrückversicherungen nach der Anpassung für erwartete Verluste aufgrund von Gegenparteiausfällen bei versicherungstechnischen Rückstellungen als Ganzes berechnet R0020						
Versicherungstechnische Rückstellungen berechnet als Summe aus bestem Schätzwert und Risikomarge Bester Schätzwert R0030			108.374			108.374
Gesamthöhe der einfordbaren Beträge aus Rückversicherungsverträgen/gegenseitiger Zweckgesellschaften und Finanzrückversicherungen nach der Anpassung für erwartete Verluste aufgrund von Gegenparteiausfällen R0050						
Bester Schätzwert oberhalb der einfordbaren Beträge aus Rückversicherungsverträgen/gegenseitiger Zweckgesellschaften und Finanzrückversicherungen – gesamt R0090			108.374			108.374
Risikomarge Betrag bei Anwendung der Übergangsmaßnahme bei versicherungstechnischen Rückstellungen R0100	1.453					1.453
Versicherungstechnische Rückstellungen als Ganzes berechnet R0110						
Bester Schätzwert R0120						
Risikomarge R0130						
Versicherungstechnische Rückstellungen – gesamt R0200	109.827					109.827





Anhang I  
S.23.01.01  
Eigenmittel

**Zur Verfügung stehende und anrechnungsfähige Eigenmittel**  
 Gesamtbetrag der zur Erfüllung der SCR zur Verfügung stehenden Eigenmittel  
 Gesamtbetrag der zur Erfüllung der MCR zur Verfügung stehenden Eigenmittel  
 Gesamtbetrag der zur Erfüllung der SCR anrechnungsfähigen Eigenmittel  
 Gesamtbetrag der zur Erfüllung der MCR anrechnungsfähigen Eigenmittel  
**SCR**  
**MCR**  
**Verhältnis von anrechnungsfähigen Eigenmitteln zur SCR**  
**Verhältnis von anrechnungsfähigen Eigenmitteln zur MCR**

	Gesamt	Tier 1 – nicht gebunden	Tier 1 – gebunden	Tier 2	Tier 3
R0500	13.608	13.608			0
R0510	13.608	13.608			
R0540	13.608	13.608	0	0	0
R0550	13.608	13.608	0	0	
R0580	4.423				
R0600	2.500				
R0620	3.0763				
R0640	5.4431				

**Ausgleichsrücklage**  
 Überschuss der Vermögenswerte über die Verbindlichkeiten  
 Eigene Anteile (direkt und indirekt gehalten)  
 Vorhersehbare Dividenden, Ausschüttungen und Entgelte  
 Sonstige Basiseigenmittelbestandteile  
 Anpassung für gebundene Eigenmittelbestandteile in Matching-Adjustment-Portfolios und Sonderverbänden  
**Ausgleichsrücklage**  
**Erwartete Gewinne**  
 Bei künftigen Prämien einkalkulierter erwarteter Gewinn (EPIFP) – Lebensversicherung  
 Bei künftigen Prämien einkalkulierter erwarteter Gewinn (EPIFP) – Nichtlebensversicherung  
**Gesamtbetrag des bei künftigen Prämien einkalkulierten erwarteten Gewinns (EPIFP)**

	C0060
R0700	13.608
R0710	
R0720	
R0730	5.660
R0740	
R0760	7.948
R0770	2.083
R0780	
R0790	2.083

**Anhang I**

S.25.01.21

**Solvenzkapitalanforderung – für Unternehmen, die die Standardformel verwenden**

**Marktrisiko**

Gegenparteiausfallrisiko  
Lebensversicherungstechnisches Risiko  
Krankenversicherungstechnisches Risiko  
Nichtlebensversicherungstechnisches Risiko  
Diversifikation  
Risiko immaterieller Vermögenswerte  
Basissolvenzkapitalanforderung

	Brutto- Solvenzkapitalanforderung	USP	Vereinfachungen
	C0110	C0090	C0120
R0010	11.225		
R0020	128		
R0030			
R0040	2.028		
R0050			
R0060	-1.450		
R0070	0		
R0100	11.932		

**Berechnung der Solvenzkapitalanforderung**

Operationelles Risiko  
Verlustausgleichsfähigkeit der versicherungstechnischen Rückstellungen  
Verlustausgleichsfähigkeit der latenten Steuern  
Kapitalanforderung für Geschäfte nach Artikel 4 der Richtlinie 2003/41/EG  
Solvenzkapitalanforderung ohne Kapitalaufschlag  
Kapitalaufschlag bereits festgesetzt

	C0100
R0130	488
R0140	-6.869
R0150	-1.127
R0160	
R0200	4.423
R0210	
R0220	4.423

**Solvenzkapitalanforderung**

**Weitere Angaben zur SCR**

Kapitalanforderung für das durationsbasierte Untermodul Aktienrisiko  
Gesamtbetrag der fiktiven Solvenzkapitalanforderung für den übrigen Teil  
Gesamtbetrag der fiktiven Solvenzkapitalanforderungen für Sonderverbände  
Gesamtbetrag der fiktiven Solvenzkapitalanforderungen für Matching-Adjustment-Portfolios  
Diversifikationseffekte aufgrund der Aggregation der fiktiven Solvenzkapitalanforderung für Sonderverbände nach Artikel 304

R0400	
R0410	
R0420	
R0430	
R0440	

**Annäherung an den Steuersatz**

Ansatz auf Basis des durchschnittlichen Steuersatzes

	Ja/Nein
	C0109
R0590	Approach based on average tax rate

**Berechnung der Verlustausgleichsfähigkeit der latenten Steuern**

**VAF LS**

VAF LS gerechtfertigt durch die Umkehrung der passiven latenten Steuern  
VAF LS gerechtfertigt durch Bezugnahme auf den wahrscheinlichen zukünftigen zu versteuernden wirtschaftlichen Gewinn  
VAF LS gerechtfertigt durch Rücktrag, laufendes Jahr  
VAF LS gerechtfertigt durch Rücktrag, zukünftige Jahre  
Maximum VAF LS

	VAF LS
	C0130
R0640	-1.127
R0650	-1.127
R0660	
R0670	
R0680	
R0690	-1.669

Anhang I  
S.28.01.01

Mindestkapitalanforderung – nur Lebensversicherung-, oder nur Nichtlebensversicherung-, oder Rückversicherungsstätigkeit

Bestandteil der linearen Formel für Nichtlebensversicherung- und Rückversicherungsverpflichtungen

MCR <sub>NI</sub> -Ergebnis	C0010		Bester Schätzwert (nach Abzug der Rückversicherung/Zw eckgesellschaft) und versicherungstechnisc he Rückstellungen als Gesamtes berechnet	Gebuchte Prämien (nach Abzug der Rückversicherung) in den letzten zwölf Monaten
	R0010	0		
			C0020	C0030
Krankheitskostenversicherung und proportionale Rückversicherung	R0020			
Einkommenserstattversicherung und proportionale Rückversicherung	R0030			
Arbeitsunfallversicherung und proportionale Rückversicherung	R0040			
Kraftfahrershaftpflichtversicherung und proportionale Rückversicherung	R0050			
Sonstige Kraftfahrversicherung und proportionale Rückversicherung	R0060			
See-, Luftfahrt- und Transportversicherung und proportionale Rückversicherung	R0070			
Feuer- und andere Sachversicherungen und proportionale Rückversicherung	R0080			
Allgemeine Haftpflichtversicherung und proportionale Rückversicherung	R0090			
Kredit- und Kautionsversicherung und proportionale Rückversicherung	R0100			
Rechtsschutzversicherung und proportionale Rückversicherung	R0110			
Beistand und proportionale Rückversicherung	R0120			
Versicherung gegen verschiedene finanzielle Verluste und proportionale Rückversicherung	R0130			
Nichtproportionale Krankheitsrückversicherung	R0140			
Nichtproportionale Unfallrückversicherung	R0150			
Nichtproportionale See-, Luftfahrt- und Transportrückversicherung	R0160			
Nichtproportionale Sachrückversicherung	R0170			

Bestandteil der linearen Formel für Lebensversicherung- und Rückversicherungsverpflichtungen

MCR <sub>L</sub> -Ergebnis	C0040		Bester Schätzwert (nach Abzug der Rückversicherung/Zw eckgesellschaft) und versicherungstechnisc he Rückstellungen als Gesamtes berechnet	Gesamtes Risikokapital (nach Abzug der Rückversicherung/ Zweckgesellschaft)
	R0200	2.353		
			C0050	C0060
Verpflichtungen mit Überschussbeteiligung – garantierte Leistungen	R0210	89.753		
Verpflichtungen mit Überschussbeteiligung – künftige Überschussbeteiligungen	R0220	18.622		
Verpflichtungen aus index- und fondsgebundenen Versicherungen	R0230			
Sonstige Verpflichtungen aus Lebens(rück)- und Kranken(rück)versicherungen	R0240			
Gesamtes Risikokapital für alle Lebens(rück)versicherungsverpflichtungen	R0250			

Berechnung der Gesamt-MCR

	C0070
Lineare MCR	R0300 2.353
SCR	R0310 4.423
MCR-Obergrenze	R0320 1.991
MCR-Untergrenze	R0330 1.106
Kombinierte MCR	R0340 1.991
Absolute Untergrenze der MCR	R0350 2.500
	C0070
Mindestkapitalanforderung	R0400 2.500